



ARME DU  
TRAIN

LA LOGISTIQUE  
EN MOUVEMENT



ALMANACH DU  
**TRINGLOT**  
2011-2012

TRAIN DES  
EQUIPAGES



# Sommaire

<b>Éditorial</b>	3
<b>Le Train aujourd'hui</b>	4
<b>Les évolutions dans la formation</b>	
École du Train	6
<b>La voie aérienne</b>	
1 <sup>er</sup> régiment du Train parachutiste	10
<b>La voie terrestre</b>	
121 <sup>e</sup> régiment du Train	11
503 <sup>e</sup> régiment du Train	12
511 <sup>e</sup> régiment du Train	16
515 <sup>e</sup> régiment du Train	17
516 <sup>e</sup> régiment du Train	18
517 <sup>e</sup> régiment du Train	19
<b>La voie maritime</b>	
519 <sup>e</sup> groupe de transit maritime	20
<b>Les unités de soutien</b>	
Bataillon de commandement et de soutien de la brigade franco-allemande	22
Bataillon de quartier général du corps européen	23
<b>Le soutien du combattant</b>	
Présentation du régiment	24
<b>La 1<sup>re</sup> brigade logistique</b>	26
<b>Un peu d'histoire</b>	
Algérie : la guerre des effectifs et des moyens	28
<b>Opérations extérieures, missions de courte durée</b>	32
<b>La ressource humaine</b>	
Les généraux de l'Arme	34
Effectifs par régiment	36
Les restructurations	38
Création du CFIM de la 1 <sup>re</sup> BL à Montlhéry	39
Les officiers du Train en poste hors de l'Arme	41
Avancement 2011 et départs en retraite	42
Éclaircissement sur les GSBdD	43
<b>Évolutions doctrinales</b>	
Migration de la formation LPA et création du CFD LPA	44
Évolution de la documentation doctrinale en 2011	45
<b>Les associations</b>	
Fédération nationale du Train	46
Annuaire des amicales et des associations	48
Association des amis du musée et de l'arme du Train	49
« Ils ont fait le Train »	50
Dernière minute : « pluie d'étoiles au 511 »	54
Adhères aux associations	55

Publication des  
écoles  
militaires  
de Bourges  
École  
du Train  
B.P. 50709  
18016 Bourges Cedex

Directeur de  
Publication :  
Général de brigade  
Patrick Etienne

Rédacteur en chef :  
Colonel Jacques Chauffour

Conception :  
Lieutenant-colonel Giraud  
Lieutenant Ganz

Réalisation :  
Point de Reprographie/PAO  
GSBdD Bourges-Avord

Impression :  
EDIACAT-St-Etienne



# Éditorial



**Général de brigade Patrick Etienne**  
commandant l'école du Train de Bourges

Les têtes changent, les directives évoluent, les documents de doctrine s'adaptent et prennent en compte les RETEX des opérations, les documents d'organisation apportent chaque année leur lot de contraintes supplémentaires, le budget est de plus en plus ramassé à l'opposé de la documentation toujours plus volumineuse, le soutien est source de tracasserie mais nous gardons la foi en notre métier et en notre arme pour transmettre aux jeunes générations ce que nous-mêmes avons appris des plus anciens. N'est-ce pas là l'essentiel ?

Lorsque vous lirez cet almanach, je serai en passe d'avoir accompli une année à la tête de l'école du Train et endossé la responsabilité de Père de l'arme. Aujourd'hui, nous sommes en décembre et le laps de temps qui s'écoule entre la rédaction de ces quelques lignes et leur lecture vous montrent combien de volonté il nous faut pour que vous soyez informés sur l'évolution de la vie de notre arme. Mais je l'ai dit, l'essentiel est ailleurs et je voudrais vous faire part ici de la bonne volonté et de la compétence de tous mes adjoints qui œuvrent au quotidien pour faire vivre notre arme au travers de la formation, de son évolution doctrinale, de ses traditions et de notre musée qui mérite toute notre attention.

La formation est en constante évolution et les cadres de contact rivalisent d'imagination et de réalisme pour adapter notre formation et faire face aux conflits les plus divers auxquels nous sommes confrontés. J'ai demandé à mes subordonnés de se tourner résolument vers les forces terrestres à qui nous devons confier des cadres aptes à être projetés après la période de mise en condition requise. Ils le font bien volontiers et adaptent les programmes pour rentabiliser au maximum les moyens de partenariat qui nous sont confiés par nos régiments.

La direction des études et de la prospective est au four et au moulin pour faire évoluer

la doctrine, rédiger la documentation indispensable, adapter le cursus de carrière et le parcours professionnel de notre personnel, veiller au renouvellement des équipements. Il faut leur rendre hommage pour le travail de visionnaire mais également de fournis qu'ils réalisent au quotidien.

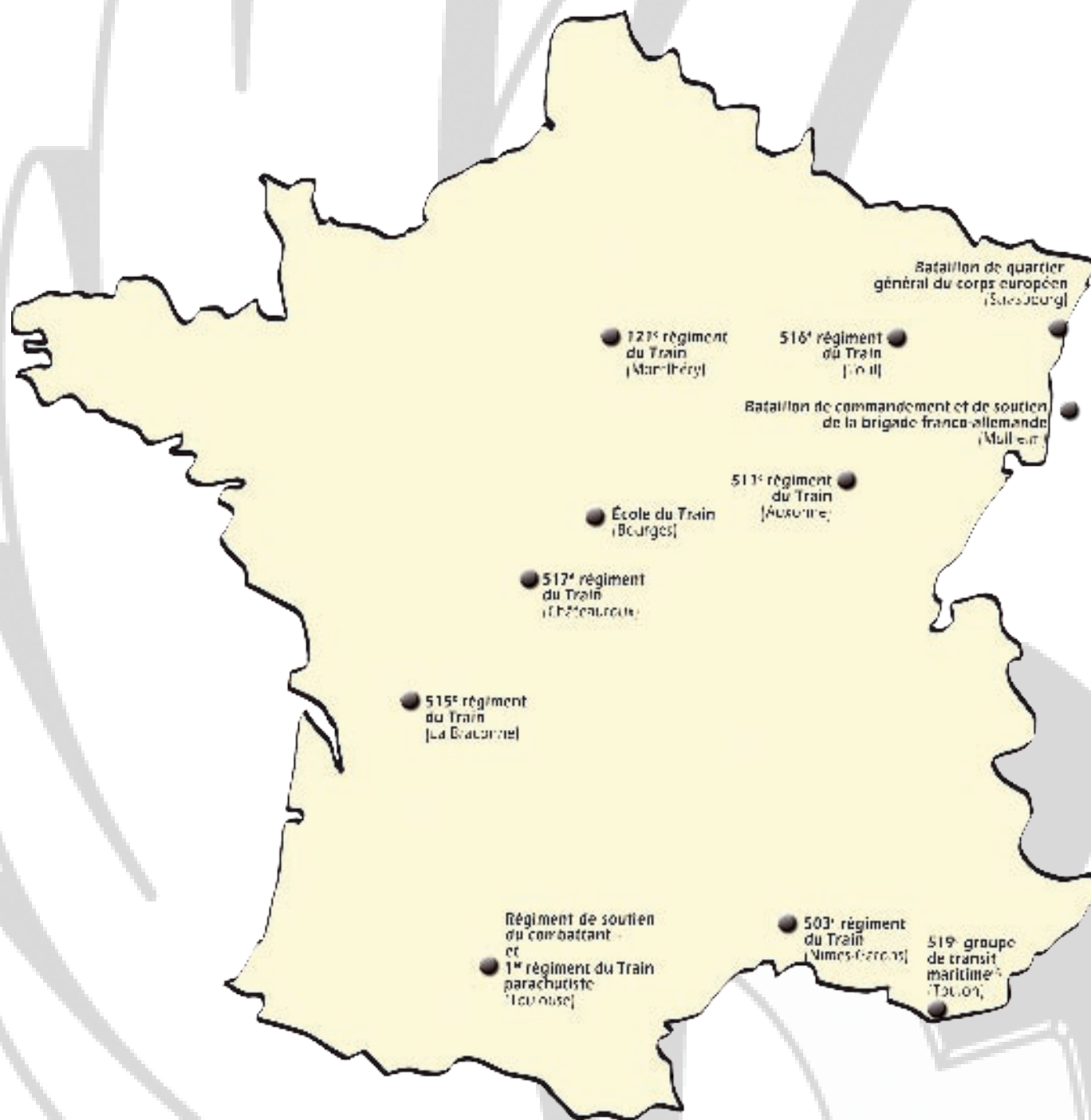
Et que dire de nos centres d'instruction élémentaire de conduite qui tous les jours remettent le métier sur l'ouvrage pour que les forces terrestres reçoivent les conducteurs bien formés qui sont indispensables à la réalisation de la mission.

Cette année, nous recevons pour les commémorations de la fête du Train le Régiment de Soutien du Combattant et le 519<sup>e</sup> Groupe de Transit Maritime qui ont rejoint notre arme et nos traditions. C'est un point particulièrement positif pour nous tous. Nous les accueillerons avec toute la fraternité d'armes qui leur est due. Nous assisterons aussi à la sublimation du 517<sup>e</sup> Régiment du Train dont les tringlons et équipements rejoindront d'autres régiments de l'arme, tout particulièrement le 516<sup>e</sup> RT, le 511<sup>e</sup> RT et le 503<sup>e</sup> RT fraîchement déployé dans sa nouvelle garnison nîmoise. 2012 sera également l'année de consolidation du jeune centre de formation livraison par air au 1<sup>er</sup> RTP. Notre arme bouge. Devançons et accompagnons ces changements. Je vous assure de notre engagement et je remercie tous ceux qui m'aident dans ma tâche aux premiers rangs desquels figurent nos associations et réservistes.

Pour conclure ce premier éditorial, je m'incline devant nos étendards et j'ai une pensée toute particulière pour nos morts, pour nos blessés, et pour leurs familles qui sont dans la douleur.

Et par l'Empereur : vive le Train.

# Le Train aujourd'hui



(1) : Formation créée le 28 juillet 2011 à partir du regroupement des 1<sup>er</sup> et 4<sup>e</sup> groupement de soutien du commissariat de l'armée de Terre (GLCAT) dissous. Il appartient à la 1<sup>re</sup> BL.  
(2) : Créé au 1<sup>er</sup> juillet 2011.



121<sup>e</sup> régiment du Train



1<sup>er</sup> régiment  
du Train parachutiste



Régiment  
de soutien du combattant



511<sup>e</sup> régiment du Train



Bataillon  
de commandement et de soutien  
de la brigade franco-allemande



516<sup>e</sup> régiment du Train



École du Train



Bataillon de quartier général  
du corps européen



517<sup>e</sup> régiment du Train



515<sup>e</sup> régiment du Train



519<sup>e</sup> groupe de  
transit maritime



503<sup>e</sup> régiment du Train



# École du Train

## Les évolutions dans la formation

### Évolutions au CFCU : réduction et numérisation

Depuis l'été 2011, le cours des futurs commandants d'unité a été réduit à 14 semaines. Cette durée est devenue la norme des CFCU au sein de l'armée de Terre. Au sein de l'école du Train, la mission de formation des capitaines reste inchangée : « former un commandant d'unité, spécialiste de son domaine, possédant de solides connaissances interarmes ainsi que de larges compétences logistiques, apte à commander d'emblée une unité élémentaire au quotidien et en opérations ».

La réduction du stage a nécessité de modifier le programme du CFCU. Désormais, l'enseignement des techniques d'état-major n'est plus réalisé pendant le stage mais en amont dans les corps d'appartenance des officiers. En effet, un enseignement à distance a été mis en place par la sous-direction de la formation et des écoles afin de pallier la suppression d'une semaine de stage. Par ailleurs, d'autres pistes sont étudiées pour dématérialiser d'autres composantes de la formation.

Aujourd'hui, la priorité est clairement mise sur la formation opérationnelle qui représente 60 % de l'enseignement dispensé. Dans cet esprit et afin de répondre aux besoins des régiments, les exercices tactico-logistiques ont été numérisés et l'exercice interarmes est réalisé au centre Janus de l'école de Cavalerie. Seul l'exercice PROTERRE est joué en carré vert, les 4 autres sont tous exécutés sur le système d'information régimentaire. Le CFCU est ainsi au cœur de la numérisation et prépare les capitaines autant à leur futur commandement opérationnel qu'à leur quotidien et à la gestion des hommes.





# École du Train

## DSO

**Aménagement dans un nouveau bâtiment instruction et révision des actions de formation des stages de cursus.**

Après le déménagement de Tours vers Bourges en 2009, la division sous-officiers s'est enfin installée à l'été 2011 dans ses murs définitifs au sein des EMB en aménageant dans un bâtiment instruction qui lui est quasiment intégralement dédié. Les 15 cadres permanents de la DSO disposent à présent d'un outil de travail parfaitement adapté pour dispenser les 24 actions de formation conduites par la division au profit d'environ 700 stagiaires par an.



Concernant la formation pratique des stagiaires FS1, les exercices terrain avec « troupes de partenariat » continuent à être menés en partie au camp du Ruchard. Cependant, compte tenu de l'incertitude liée aux futures capacités d'accueil de ce camp, aujourd'hui rattaché aux écoles militaires de Saumur, la DSO est désormais en mesure de conduire ses exercices sur les camps de La Courtine et Mourmelon.

Autres mesures liées aux restructurations et/ou réorganisations, les formations du 519<sup>e</sup> GTM sont désormais gérées par la DSO et les formations de cursus LPA ont été transférées de l'ETAP au 1<sup>er</sup> RTP/centre de formation délégué livraison par air.

Enfin, la prise en compte des nouvelles contraintes budgétaires a conduit la division à revoir ses programmes. Malgré la diminution des volumes horaires, l'accent a été porté sur le maintien des connaissances « métier » dans chaque filière et sur le développement des exercices de simulation. De fait, certaines connaissances considérées acquises ne font plus l'objet de révisions, et la part de travail en temps masqué a inévitablement augmenté...

Plus que jamais, les stagiaires qui rejoignent la division sous-officiers de l'école du Train doivent faire preuve de motivation et de détermination. En effet, si la DSO dispose aujourd'hui d'infrastructures remarquables, l'instruction qui y est dispensée fait l'objet d'emplois du temps toujours plus denses, pour un objectif inchangé : former des cadres performants, en phase avec les exigences du quotidien des unités opérationnelles.



Formation SEVF



Formation TMD



Exercices au camp du Ruchard



# École du Train

La formation des conducteurs au sein de l'armée de Terre

par le Lieutenant-colonel Albert Defranchi - Commandant la CPIEC

## « une nouvelle donne »



Juillet 2009 : les écoles de la logistique et du Train (ELT) prennent la route avec « armes et bagages » pour rejoindre leur nouvelle garnison à Bourges au sein des écoles militaires de Bourges (EMB). La cellule pilotage de l'instruction élémentaire de conduite (CPIEC), partie intégrante de l'école du Train, suit bien entendu ce mouvement tout en assurant la continuité de sa mission au profit de l'armée de Terre.

La CPIEC, créée en 2002 par le CEMAT et reconduite dans sa mission en 2007, assure le pilotage de l'instruction élémentaire de conduite de l'armée de Terre et assume le commandement fonctionnel des 5 CIEC nationaux, ce qui représente 390 personnes, civiles et militaires.

Les CIEC nationaux implantés à La Valbonne, Montlhéry, Mourmelon, Sissonne et Châteauroux, ainsi que celui de la Légion Étrangère au sein du 4<sup>e</sup> RE à Castelnaudary assurent la formation aux brevets militaires de conduite (BMC) de près de 14 000 stagiaires par an avec un taux de réussite global de 80 %. Pour mener à bien cette instruction, les 6 CIEC disposent de 450 véhicules auto-école de gamme commerciale et du système ESPOIR (ensemble des systèmes pédagogiques pour l'organisation de l'instruction routière) entièrement renouvelé en 2007.

### La satisfaction des besoins

La capacité des CIEC ne permettant pas de satisfaire à l'ensemble des demandes, l'EMAT a donc décidé de donner la priorité à la capacité opérationnelle.

**Ainsi depuis le 1<sup>er</sup> juillet 2011, le commandement des forces terrestres (CFT) et le service de maintenance industrielle terrestre (SMITer) ont la responsabilité de l'expression des besoins en matière de BMC et de la répartition à leurs unités des places accordées par la CPIEC.**

Par construction, le CFT et le SMITer ne s'adressent pas à l'ensemble de l'armée de Terre comme c'était le cas auparavant avec les régions Terre. Ainsi d'autres chaînes fonctionnelles ont été créées pour prendre en compte les besoins de la Légion, des écoles et des GSBdD.

L'armée de Terre n'est en outre plus le client exclusif des CIEC. En effet, certaines armées ou services ont souhaité confier la formation initiale de leurs conducteurs à l'armée de Terre. C'est ainsi qu'au sein des CIEC nationaux servent des militaires de la gendarmerie, des essences, de la santé, du génie de l'air et bientôt sans doute de la marine.

Parallèlement à la mise en place de ce nouveau dispositif, la qualification des pilotes des engins blindés à roue a été limitée au juste niveau. **Ainsi, le TTA 303 dans sa dernière version de décembre 2010, instaure le BMC VL comme requis indispensable pour pouvoir intégrer une formation de pilote VBL, PVP, VLTP, AMX10RC et ERC 90.**

Le mandat du GTIA étant bien la formation des conducteurs, les conclusions ont permis de mettre en place un certain nombre de nouvelles dispositions.

### La formation des conducteurs

Le CEMAT a souhaité que le commandement à tous les niveaux s'implique directement dans le processus de formation de ses conducteurs. Cela passe entre autre par la sélection, la préparation et la motivation des candidats au sein du corps.

## Mais pourquoi « une nouvelle donne » ?

C'est à peine installée dans les nouveaux locaux du bâtiment « Lcl Rodier » connu sous le numéro 43, que la CPIEC recevait la lettre du CEMAT datée du mois d'août demandant un audit sur la formation des conducteurs de l'armée de Terre.

Le 15 septembre 2009, le GTIA (groupe de travail interarmées) sur la formation des conducteurs tenait sa première réunion à Paris.

Le 30 juillet 2010, après une année de travail, le général d'armée Irastorza adressait sa nouvelle directive sur la formation des conducteurs.

# École du Train

Ainsi a été instauré depuis le 1<sup>er</sup> juillet 2011 un pré-requis conditionnant l'admission en CIEC pour tous les primo accédants au BMC VL. Chaque candidat reçoit désormais au sein de son unité une formation relative à la réglementation à la fois civile et militaire. Le cours et le test sont à la disposition des régiments sur demande à la CPIEC qui en a assuré l'élaboration.

En outre les candidats reçoivent une préparation au Code de la route sur un support internet « e-Learning » individualisé. Cette préparation est contrôlée à distance à la fois par le régiment et la CPIEC. Les livres de Code à jour sont fournis aux régiments qui le souhaitent par la CPIEC via les CIEC nationaux.

Ainsi, les régiments sont en mesure de présélectionner leurs candidats en n'envoyant en CIEC que les plus motivés qui ont subi avec succès les tests de pré-requis. Les premiers résultats sont encourageants, mais il faudra une bonne année au dispositif pour trouver son rythme de croisière optimal.

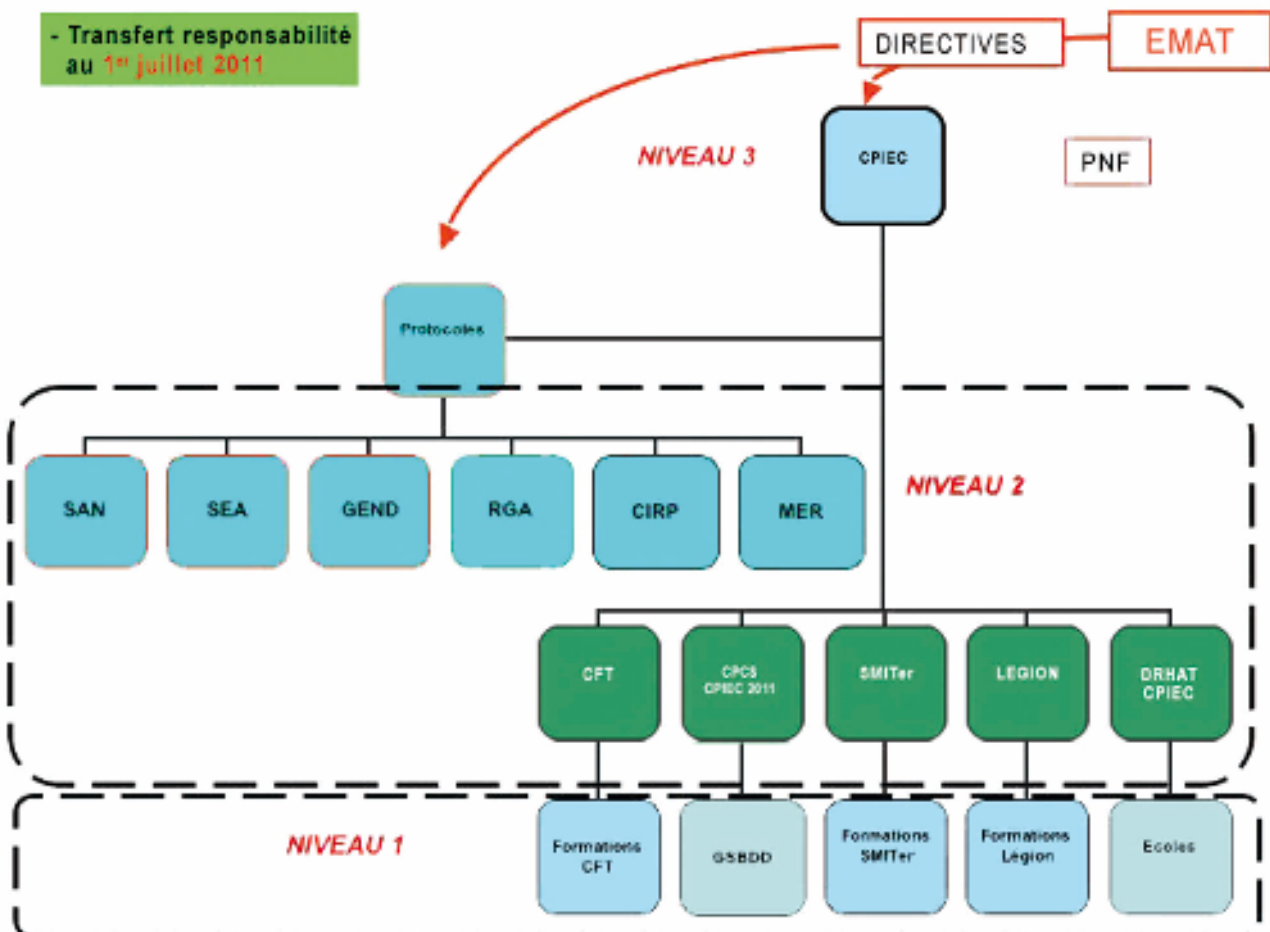
Le monde IEC n'est pas figé, chaque année est l'occasion de relever un défi, après le transfert de Tours sur Bourges en 2009, l'audit de l'année 2010, la mise en place des nouvelles chaînes fonctionnelles en 2011, 2012 ne dérogera pas à la règle avec le transfert du CIEC de Châteauroux sur sa nouvelle garnison à Castelsarrasin au 1<sup>er</sup> juillet.

Sur le terrain militaire d'Arseguet (5 km de Castelsarrasin), les travaux d'infrastructure ont débuté avec la construction de deux bâtiments hébergement et restauration qui seront livrés à l'automne 2012. Ainsi avec les 2000 places annuelles de ce centre, la capacité du pôle IEC sera rétablie dès 2013.

Enfin, à moyen terme et pour clôturer cet article, il est indispensable d'évoquer le chantier en cours qui devrait voir son aboutissement au début de l'année 2013. Je fais référence là au projet « FAETON » qui sera le nouveau système de gestion des permis de conduire civil et qui intégrera un module permettant l'interface avec l'application SAGAIE-IEC en vue de faciliter et sécuriser l'obtention d'un permis par conversion du BMC.



- Transfert responsabilité au 1<sup>er</sup> juillet 2011





# 1<sup>er</sup> RTP

« Par le ciel, partout, pour tous »

## Mission majeure

Fier héritier de l'arme du Train et appartenant à la 11<sup>e</sup> brigade parachutiste (11<sup>e</sup> BP), le 1<sup>er</sup> régiment du Train parachutiste (1<sup>er</sup> RTP) offre des capacités significatives pour gagner des délais dans sa double mission :

### 1- L'appui à la projection des forces par voie aérienne :

- appuyer la mise à terre d'un élément interarmes parachutistes (opération aéroportée) ;
- participer au transit aérien dans le cadre des acheminements stratégiques et opérationnels ;
- participer à l'entraînement aéroporté de la 11<sup>e</sup> BP.

### 2- Le soutien logistique par voie aérienne des forces (parachutistes ou non) :

- ravitailler par voie aérienne une unité déployée en zone d'opération, isolée ou non, de l'armée de Terre ou d'une autre armée ;
- ravitailler par voie aérienne des populations dans le cadre d'une action humanitaire, permettant de larguer 100 tonnes de ravitaillement ; ce lot de matériel, conditionné sur 4 palettes, est projetable en un seul C130 ou 2 C160 ;
- participer à l'entraînement des forces à la réception des ravitaillements par voie aérienne (RVA).

Le 1<sup>er</sup> RTP est idéalement situé dans la région de Toulouse. Résolument tourné vers l'avenir, ses principaux enjeux sont d'être au rendez-vous du décollage de l'A400M et de devenir un pôle d'expertise LPA/3D. La cravate de l'étendard porte la croix de guerre des théâtres d'opérations extérieures avec 3 étoiles de vermeil et la barrette gravée au sigle du RLA, et porte dans ses plis les inscriptions AFN 1952-1962.



## Spécificités

La devise du régiment incarne parfaitement ses spécificités :

### « Par le ciel ...

Ancré dans la 3D, le 1<sup>er</sup> RTP travaille en étroite collaboration avec les équipages navigants de l'armée de l'air, dans le cadre des missions de ravitaillement par voie aérienne et des mises à terre de personnels et/ou de matériels.

### partout ...

Le 1<sup>er</sup> RTP est présent sur tous les théâtres d'opérations (en permanence dans une quinzaine de pays), au travers d'une multitude de petits détachements.

### pour tous » :

Le 1<sup>er</sup> RTP travaille au profit de tous, dans un cadre interarmes et interarmées.



## Annuaire

Col Fauche,  
chef de corps : 42 00

PNIA 821 312 + 4 chiffres  
PTT 05 62 11 + 4 chiffres  
Central : 42 99  
Fax : 42 66

Officier supérieur adjoint : 42 02  
Président des officiers : 42 15  
Président des sous-officiers : 42 29  
Président des EVAT : 43 14  
Responsable du personnel civil : 42 17  
Secrétariat du corps : 42 04

Mail : [1rtp.osa@orange.fr](mailto:1rtp.osa@orange.fr)

Adresse : 1<sup>er</sup> régiment du Train parachutiste  
Quartier colonel EDME  
BP 40036  
31270 CUGNAUX





# 121<sup>e</sup> RT

« Transporte et combats »

## Mission majeure

Le 121<sup>e</sup> régiment du Train, dernier régiment des forces terrestres de la région parisienne, appartient à la 1<sup>re</sup> brigade logistique. Il exécute un large éventail de missions qui peuvent être réparties en trois composantes principales.

Dans ce cadre des missions propres aux RT/RS (régiment du Train/ régiment de soutien), le 121<sup>e</sup> RT a vocation à assurer le commandement et le soutien des zones logistiques en armant les PC numérisés de niveau 3 (BLD, base logistique divisionnaire) ou 4 (zones fonctionnelles), et à assurer le ravitaillement des forces (composante transport). À l'été 2006, le régiment est entré en premier sur le théâtre du Liban, en armant le détachement logistique de l'opération DAMAN, en participant à la mise en œuvre des centres de regroupement et d'évacuation de ressortissants et en assurant le soutien des missions des groupements tactiques interarmes et moyens du génie déployés.

Parallèlement, le régiment assure quotidiennement les missions de transports de surface interarmées sur l'ensemble du territoire national et parfois européen au profit des armées. À ce titre, il participe au dispositif de plate-forme interarmées de Brétigny. Il a en outre la capacité aussi bien de renforcer les forces françaises dans les départements et territoires d'outre-mer et en Afrique, que de participer aux missions de défense civile, qu'il s'agisse de sécurité générale (pour l'année 2011 Vigipirate, CRER en Corée du Sud ou République de Côte d'Ivoire) ou de service public (dépollution, lutte contre les feux de forêt, etc..).

Depuis l'été 2011, le 121<sup>e</sup> RT accueille le centre de formation initiale des militaires du rang (CFIM) où les jeunes engagés des régiments de la 1<sup>re</sup> brigade logistique effectuent leur formation générale initiale.



## Spécificités

À côté des systèmes de commandement numérisés de base (BLD) ou de zone logistique (ZRT zone ravitaillement transport, ZF zones fonctionnelles), le 121<sup>e</sup> régiment du Train dispose d'un centre de mise en œuvre appui mouvement lui permettant de commander un groupement de circulation routière (GCR). Ainsi, le 121<sup>e</sup> régiment du Train s'inscrit dans la lignée du 601<sup>e</sup> RCR en assurant, depuis 2009, le commandement du GCR mis sur pied pour appuyer les mouvements des troupes défilant le 14 juillet.

Le 121<sup>e</sup> RT dispense enfin le « PACK VITAL » d'instruction au profit du personnel militaire partant en mission de courte durée en Afghanistan, soit plus de 500 stagiaires formés depuis mars 2009.



## Annuaire



Col Saint Fort Ichon  
chef de corps : 31 00

PNIA : 821 910 + 4 chiffres  
PTT : 01 64 92 + 4 chiffres  
Fax : 31 56

Officier supérieur adjoint : 31 04  
Président des officiers : 31 68  
Président des sous-officiers : 33 09  
Président des EVAT : 33 66  
Responsable du personnel civil : 33 16  
Secrétariat chef de corps : 31 17

Mail : [sdc121rt@wanadoo.fr](mailto:sdc121rt@wanadoo.fr)

Adresse : Route de Limours  
B.P. 60068  
91315 Montlhéry Cedex



# 503<sup>e</sup> RT

« Labor omnia vincit »

## Mission majeure

Héritier des escadrons hippomobiles du Train du Maroc, le 503<sup>e</sup> groupe de transport (GT 503) est mis sur pieds en octobre 1943 à Fès. Affecté en mai 1944 au corps expéditionnaire français en Italie, il est mis à disposition de la V<sup>e</sup> armée américaine puis rejoint la 1<sup>re</sup> armée française au sein de laquelle il participe, de novembre 1944 à avril 1945, aux campagnes de France et d'Allemagne. Stationné en Allemagne, il reçoit l'ordre de rejoindre l'Indochine en février 1947. De juillet 1949 à juillet 1950, le GT 503 intègre même une compagnie de transport de légion étrangère (CTLE 2/503). Quittant l'Indochine et notamment le centre Annam où il a écrit ses plus belles pages de gloire, le GT 503 rejoint directement l'Algérie en février 1956. Succesivement stationné à Tlemcen puis à Mers El-Kébir, il fait à nouveau preuve de sa grande valeur tout au long des sept années d'opérations. En 1964, **au terme d'une campagne de plus de vingt ans**, le GT 503 rejoint la métropole. Son étendard est décoré de la croix de guerre des théâtres d'opérations extérieures avec 2 étoiles d'argent.

Le « fier 503 », composé de combattants du domaine logistique, participe, en temps de paix comme en opérations, au ravitaillement opérationnel et à l'appui-mouvement des forces. En temps de paix, le 503<sup>e</sup> RT participe aux missions régulières des transports de surface interarmées, appuie les mouvements des unités militaires, fournit des moyens d'appui à la projection, participe au plan Vigipirate, aux missions d'aide aux services publics, aux actions humanitaires et de solidarité et enfin aux missions de souveraineté dans les DOM-TOM. Par ailleurs, une partie de son personnel est en dispositif d'alerte, en mesure d'intervenir sur court préavis en opérations, dans le domaine logistique. En temps de guerre, le régiment, disposant de moyens importants de transmissions, notamment dans le cadre de la numérisation de l'espace de bataille, armerait et commanderait le poste de commandement d'une base logistique divisionnaire de plus de 10000 h, ainsi qu'une zone logistique spécialisée dans le ravitaillement et le transport. Dans les opérations actuelles, comme en Afghanistan, le régiment arme une partie du bataillon logistique (BATLOG), prenant alors le commandement organique des fonctions logistiques diverses déployées et assurant pour sa part les missions d'acheminement et d'escorte sous blindage. Il est en mesure également de constituer un sous groupement logistique adapté à un GTIA en action autonome, dans un cadre urbain ou amphibie. Enfin, le 503 peut mettre en œuvre, sur ordre, un centre de regroupement et d'évacuation des ressortissants (CRER), apte à intervenir au profit des citoyens Français sur les territoires en crise. À l'été 2012, le 503 sera en mesure de participer aux missions d'appui mobilité des blindés.



## Spécificités

Dans le cadre de son nouveau positionnement géographique, entre les plates-formes aéroportuaires de région parisienne et la base navale de Toulon, le 503 s'est vu confier, fin octobre 2011, la responsabilité de la zone de regroupement et d'attente (ZRA) de Miramas. Par ailleurs, en 2012, en provenance du 517<sup>e</sup> RT, un escadron de portes engins blindés, l'équipe Enduro motocycliste de l'armée de Terre (EEAT) ainsi qu'un peloton de circulation rejoindront le 503 et s'installeront au camp des Garrigues. La grande famille du fier 503 s'agrandit, participant au très bon ancrage du régiment sur la place de Nîmes et en petite Camargue.

## Annuaire

### Col Santoni

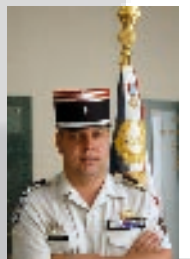
Chef de corps : 88 00

PNIA : 831 734 + 4 chiffres  
PTT : 04 11 83 + 4 chiffres  
FAX : 88 06

Commandant en second : 88 01  
Officier supérieur adjoint : 88 03  
Président des officiers : 88 12  
Président des sous-officiers : 96 24  
Président des EVAT : 88 17  
Secrétariat du corps : 88 05  
Communication : 88 09

Mail :  
Intradef : [sec.em@rt503.terre.defense.gouv.fr](mailto:sec.em@rt503.terre.defense.gouv.fr)  
Internet : [com.503rt@terre-net.defense.gouv.fr](mailto:com.503rt@terre-net.defense.gouv.fr)

Adresse : 503<sup>e</sup> régiment du Train  
Route de Saint Gilles  
BP 49100  
30972 NÎMES cedex 9



# 503<sup>e</sup> RT

## *Le transfert du 503<sup>e</sup> RT : une mécanique de précision*



Le transfert du 503<sup>e</sup> RT s'est articulé selon trois impératifs : permettre au 13<sup>e</sup> régiment de dragons parachutistes (13<sup>e</sup> RDP) de prendre possession du camp de Souge au 1<sup>er</sup> juillet, laisser la libre disposition des installations de la base de Nîmes-Garons à l'aéronautique navale jusqu'au 1<sup>er</sup> juillet, enfin prendre possession des nouvelles constructions et des installations rénovées au fur et à mesure de leur mise à disposition par le service d'infrastructure de la Défense (SID) courant juin.

Pour conserver une liberté de manœuvre suffisante dans ce cadre très contraint, le 503, « spécialiste logistique », a fait le choix multimodal de combiner les modes de transports routier et ferroviaire, sur vingt-six mouvements supervisés par une cellule de conduite dédiée, armée par le bureau opérations et le harpon régimentaire de Nîmes. Cette opération finement planifiée, qui a permis au personnel de continuer à s'entraîner, s'est déroulée du 16 mai au 1<sup>er</sup> juillet 2011 et a concerné près de 430 véhicules militaires ainsi que 150 containers et tout l'armement du régiment.

Ainsi, un transport par voie ferrée début juin 2011 a notamment acheminé 90 engins militaires hors gabarit et blindés (PVP, VAB). Puis, sur la route, aux douze convois lourds comprenant les matériels majeurs de type PL ou SPL, se sont ajoutés treize convois de véhicules de gamme civile, pour le transport du matériel multitechnique et des équipements sensibles. Le déplacement des huit cents hommes et femmes du 503 a eu lieu quant à lui sur une dizaine de jours à la fin du mois de juin. Cette phase délicate, véritable "mécanique de précision", s'est parfaitement déroulée, sans aucun incident ni perte.



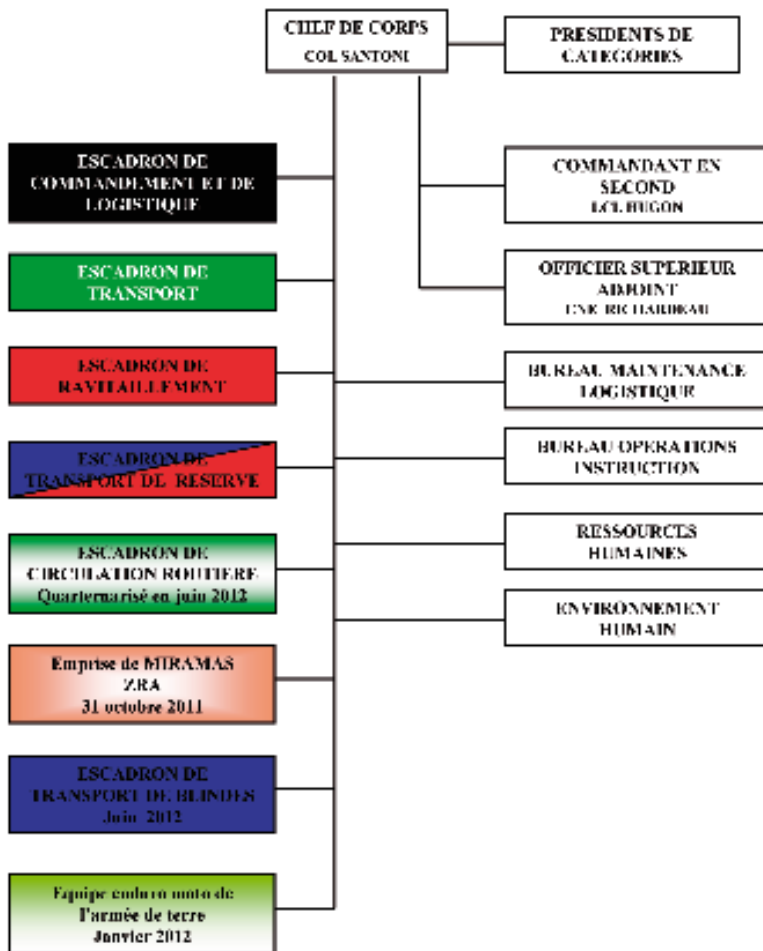
Le régiment avec ses familles représente une communauté d'environ 2000 personnes implantée sur la région de Nîmes-Garons. 200 militaires viendront renforcer le 503 à l'été 2012, avec l'intégration d'un escadron de transport de blindés, d'un peloton de circulation routière en provenance du 517<sup>e</sup> RT et de l'équipe enduro motocycliste de l'armée de Terre.

# 503<sup>e</sup> RT

## Organisation et implantation

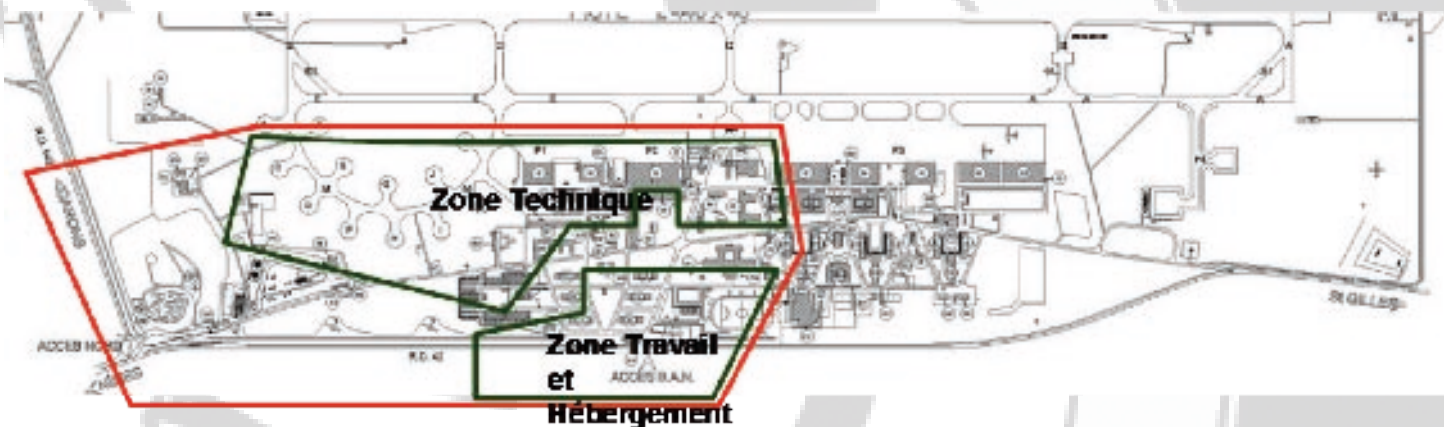
## Infrastructures

### ORGANISATION DU 503<sup>e</sup> REGIMENT DU TRAIN



Implanté sur l'ancienne Base Aéronavale (BAN) de Nîmes-Garons, datant de 1961, le régiment a bénéficié d'un effort important d'infrastructure avec la construction d'une zone hébergement composée de 4 bâtiments EVAT et 2 bâtiments cadres neufs. Par ailleurs un certain nombre de locaux a été rénové (PC du régiment et des unités, services, etc.). Toutefois, ces anciennes emprises de l'aéronautique navale, parfois anciennes, doivent être désormais adaptées à un régiment de l'armée de Terre et de nombreuses autres opérations sont ainsi prévues dans les quatre ans à venir, dans le cadre d'un schéma directeur ambitieux défini de concert avec l'appui de la base de Défense de Nîmes-Orange-Laudun. La zone technique, installée dans les hangars aéronautiques devra être mise aux normes permettant la maintenance des engins terrestres. Enfin, si les infrastructures de sport doivent encore être développées, le régiment dispose d'un bassin olympique d'été, très utile dans le cadre de la formation individuelle et des CCPM. La base offre aussi des aires stabilisées et d'anciennes pistes permettant le stationnement des véhicules, savoyardes, TC 20 ou d'éventuels déploiements logistiques et de PC.

*Le nom des zones de 16<sup>e</sup> RT est issu de la réorganisation de la base de Défense (Général) de Nîmes-Orange-Laudun, réalisée sur la base de Nîmes-Orange.*





## Une reprise rapide des engagements opérationnels

Le transfert du régiment à l'été 2011 a vu une réduction temporaire des missions, afin de permettre aux unités de s'installer et aux familles de déménager. Toutefois, le 503<sup>e</sup> RT a repris activement le chemin de la préparation opérationnelle dès le début septembre, à peine 2 mois après son installation sur la base de Nîmes-Garons, effectuant un changement de posture délicat visant à quitter une dynamique d'installation (préoccupations organiques) pour une dynamique de préparation (impératifs opérationnels). Si les soucis d'infrastructure et d'embasement perturbent encore le régiment dans sa reprise d'activités, le retour à la normale semble bien engagé, porté par un élan nouveau. L'année 2012 sera riche d'engagements pour le régiment, tant à l'étranger que sur le sol national. Leur préparation ne souffrant d'aucune approximation, c'est l'ensemble du régiment qui sera mobilisé sur ces objectifs majeurs.

Ainsi, après une première phase de préparation au camp des Garrigues (escadron de transport en dominante convois et escadron de circulation en dominante AZUR), le 503 s'est engagé avec brio sur l'évaluation d'un sous groupement logistique numérisé en rotation LOG au CEB de Mourmelon, sur la participation à l'EEB ainsi que sur la préparation d'une rotation au CENZUB de Sissonne fin novembre pour l'ECR. Cette unité, prévue sur l'ECT BATLOG PAMIR en octobre 2012 doit par ailleurs enchaîner en février 2012 sur une rotation CEB puis sur un CEITO au camp du Larzac. L'OMLT 5 projetée en mars 2012 sous commandement 503 s'est mise sur pied au camp des Garrigues mi-septembre et a commencé le cycle d'une préparation qui s'annonce très dense. Enfin, l'escadron de ravitaillement est en préparation d'une projection de type PROTERRE en Martinique en janvier prochain (2012). Le 503<sup>e</sup> RT compte profiter de son nouveau positionnement pour bénéficier d'un accès privilégié aux formations et aux exercices du domaine amphibie (proximités des EM de force navale français et OTAN à Toulon) ainsi qu'aux installations se rapportant à la numérisation de l'espace de bataille (NEB) : EM, 6<sup>e</sup> BLB et ECI NEB (simulation régimentaire).



## L'intégration du 503<sup>e</sup> RT dans la garnison de Nîmes-Garons



Le 503 a déployé des efforts importants à l'été pour se faire connaître et nouer des contacts profitables avec les autorités civiles et militaires, avec les élus et la population. L'accueil fut chaleureux, empreint de curiosité pour cette nouvelle unité dans le paysage militaire gardois. La page de la BAN semble se tourner, comme l'a montré la cérémonie du 16 septembre 2011. Celle-ci marquait l'arrivée du régiment sur le site de Nîmes-Garons. Elle fut présidée par le général Antoine Windeck, commandant la 6<sup>e</sup> brigade légère blindée et délégué militaire départemental du Gard, en présence de nombreuses autorités civiles et militaires dont le général Jacquement, commandant la 1<sup>re</sup> brigade logistique. Les anciens combattants

de la place de Nîmes, les anciens du 6<sup>e</sup> RCS ainsi que la FNT ont entouré le régiment en ces moments solennels. Une exposition, comprenant les collections historiques du régiment et une partie de celles du musée du Train, a été présentée sur la base. Cette cérémonie a été l'occasion par ailleurs de perpétuer la tradition du binôme entre les escadrons du régiment et les communes avoisinantes de Saint-Gilles, Garons, Caissargues et Bouillargues. Des véhicules militaires baptisés au nom de chacune de ces villes ont été présentés aux élus, préfigurant l'instauration de liens Armée-Nation forts et cordiaux. À l'issue, les généraux Windeck et Jacquement ont inauguré le bâtiment PC « Osterode » ainsi que l'avenue de la « Voie Sacrée ». Enfin, un certain nombre de personnalités se sont vues remettre un calot du Train, devenant *de facto* tringlots d'honneur du fier 503.

La plupart des militaires du 503, représentant avec leurs familles une communauté de près de 2000 personnes, se sont installés sur le plateau de Garons, en petite Camargue et dans Nîmes intra muros. Ils ont déjà investi les clubs et associations de la région, laissant augurer une intégration riche et durable du corps dans la région.



# 511<sup>e</sup> RT

« 511 passe toujours »

## Mission majeure

Le 511<sup>e</sup> régiment du Train est spécialisé dans le ravitaillement par voie terrestre. Sa mission est d'assurer, dans le cadre de la projection d'une force, l'acheminement des unités et des ressources jusqu'aux premières lignes. Composé de quatre unités d'active et d'une unité de réserve, il dispose de compétences en transport et ravitaillement, mais également en circulation routière.

L'escadron de transport (ET), issu de la fusion à l'été 2011 des 1<sup>er</sup> et 3<sup>e</sup> ET assure les approvisionnements nécessaires aux forces (munitions, vivres, eau, habillement, modules 150, etc...) en temps, en quantité et en qualité voulus. Cette rigueur, indispensable au succès des forces engagées, nécessite un savoir-faire particulier en raison des contraintes particulières du terrain et de la nature de la mission (phase d'intervention, de stabilisation ou de normalisation). Le transport s'effectue en TRM 10000 (principalement pour la livraison de munitions de 155 mm) et VTL/R.

L'escadron de ravitaillement agit tout au long de la chaîne logistique. Sa mission est de distribuer et ravitailler en vivres, munitions et carburants toutes les unités déployées, depuis les zones d'entrée de théâtre (BLIAT) jusqu'aux bases logistiques du niveau tactique (BLD).

Sur le terrain, il met en œuvre les îlots qui assurent le suivi des ressources, ainsi qu'une zone de manutention qui gère les conteneurs et les plateaux. Pour remplir ces missions, il utilise des engins de manutention de tous types, ainsi que des camions citernes 10 m<sup>3</sup> Scania, éventuellement équipés de cabines blindées. Il dispose également de canons de 20 mm pour la protection antiaérienne.

L'escadron de circulation routière agit dans l'ensemble de la zone : il facilite les déplacements des unités par le guidage des colonnes de véhicules et la signalisation des itinéraires. Dans le cadre de la sécurisation des lignes de ravitaillement, il assure la surveillance des axes en coopération avec le Génie et l'escorte des convois aux côtés des armes de mêlée. Désormais équipé de VAB et de PVP, sa capacité de combat sous blindage en fait l'atout maître d'une chaîne logistique performante même en zone d'insécurité.

L'application de la numérisation de l'espace de bataille (NEB) au travers du système d'information régimentaire (SIR) est une dominante dans les missions majeures du régiment.

Depuis le 1<sup>er</sup> janvier 2011, le 511<sup>e</sup> régiment du Train est englobé dans la Base de Défense de Besançon au sein de laquelle sont mutualisées des fonctions d'administration et de soutien de la vie courante.

Ses deux escadrons de transport ayant fusionné à l'été 2011, les traditions du 3<sup>e</sup> escadron de transport seront relevées en juillet 2012 par le tout nouveau 3<sup>e</sup> escadron de transport de blindés constitué de personnels et matériels en provenance de Châteauroux.



image : Sébastien Joly



## Spécificités

La vocation montagne du 511 le conduit à soutenir la 27<sup>e</sup> brigade d'infanterie de montagne et à participer aux différents exercices menés par celle-ci (tant aux plus hauts sommets que sur les routes ou les pistes des Alpes).

De plus, le déploiement d'un centre de regroupement et d'évacuation des ressortissants figure dans ses savoir-faire spécifiques.

Le jeune Bonaparte effectua 2 séjours à Auxonne (1788-1789 et de février à juin 1791). Pendant son second séjour, il logea, avec son frère Louis, dans le quartier qui allait porter son nom. La chambre a été conservée telle qu'à l'époque.

## Annuaire

Col Canitrot,  
chef de corps : 42 20

PNIA : 821 212 + 4 chiffres  
PTT : 03 80 77 + 4 chiffres  
Central : 42 99  
Fax : 42 45

Officier supérieur adjoint : 42 22  
Président des officiers : 42 15  
Président des sous-officiers : 42 25  
Président des EVAT : 43 72  
Responsable du personnel civil : 43 29  
Secrétariat chef de corps : 42 23

Mail : [courrier.rt511@rt511.terre.defense.gouv.fr](mailto:courrier.rt511@rt511.terre.defense.gouv.fr)

Adresse : Quartier Bonaparte  
BP 44  
21130 AUXONNE





# 515<sup>e</sup> RT

«Élégance et rapidité»

## Mission majeure

Implanté depuis 1967 en forêt de La Braconne, à 20 km au nord-est d'Angoulême, le 515<sup>e</sup> régiment du Train regroupe un escadron de commandement et de logistique, un escadron de transport, deux escadrons de ravitaillement, un escadron de circulation routière et un escadron de réserve. La formation, placée aux ordres du colonel Ramasco depuis le 1<sup>er</sup> juillet 2010, compte 984 personnels dont 13 civils de la défense.

Régiment de transport et de soutien de la 1<sup>re</sup> brigade logistique, le régiment de Charente assure d'une part les transports logistiques du temps de paix :

- il parcourt annuellement 1,6 million de km et transporte près de 20000 tonnes ;
- il arme en permanence une plate-forme de groupage et de dégroupage à Bruz (35) ;
- 16 ensembles semi-remorques sont constamment engagés sur les routes de France au profit des transports de surface interarmées (TSIA).

Il assure d'autre part le déploiement d'une zone de soutien logistique au profit des unités de contact sur un théâtre d'opérations.

Il achemine les ravitaillements par voie routière en assurant simultanément les fonctions liées à la régulation, à la manutention, à la protection de ces opérations et au transport.

Participant fréquemment aux exercices nationaux et interalliés, le 515<sup>e</sup> RT est présent sur tous les théâtres extérieurs où est engagée l'armée française dont le Kosovo, l'Afghanistan, la Bosnie, le Tchad, la Côte d'Ivoire, le Liban, mais aussi les départements et territoires d'outre-mer.

Pour remplir ses missions, le régiment peut s'appuyer sur une flotte de 382 véhicules (24 motos, 80 véhicules légers tout terrain, 180 poids lourds et super lourds et des moyens de manutention, 18 petits véhicules protégés, etc...).



## Spécificités

Le 515<sup>e</sup> RT est le régiment le plus décoré de l'arme, ses soldats portent la fourragère aux couleurs de la croix de guerre TOE et la ceinture de flanelle rouge à linteaux bleus des troupes d'Afrique.

Résolument engagé dans les chantiers d'avenir, le régiment entretient sa maîtrise dans les domaines :

- des systèmes de communication et d'information propres à la numérisation de l'espace de bataille (NEB) ;
- du combat en zone urbaine ;
- du domaine amphibie ;
- du déploiement d'un centre de regroupement et d'évacuation des ressortissants (CRER).
- du mentoring logistique au profit d'armées étrangères.

Fort de ces spécialités, le régiment participe à de nombreux exercices de grande ampleur et est présent à travers le monde, avec «Élégance et Rapidité», comme le souligne sa devise.



## Annuaire



Col Ramasco,  
chef de corps : 86 05

PNIA : 821 162 + 4 chiffres  
PTT : 05 45 64 + 4 chiffres  
Central : 86 99  
Fax : 86 05

Officier supérieur adjoint : 86 02  
Président des officiers : 86 84  
Président des sous-officiers : 85 51  
Président des EVAT : 88 89  
Responsable du personnel civil : 86 87  
Secrétariat chef de corps : 86 03  
Fax : 86 05

Mail : [em.515rt@terre-net.defense.gouv.fr](mailto:em.515rt@terre-net.defense.gouv.fr)

Adresse : 515<sup>e</sup> régiment du Train  
CS 12106  
16021 ANGOULEME CEDEX



« Servir »

# 516<sup>e</sup> RT

## Mission majeure

Régiment d'appui mobilité appartenant à la 1<sup>re</sup> brigade logistique, le 516<sup>e</sup> régiment du Train est soutenu par la Base de Défense Interarmées de Nancy.

Profondément enraciné dans le Toulouais, il entretient des liens étroits avec les nombreuses associations patriotiques et élus locaux.

Installé depuis 1964 à Écrouves, le 516 est l'unique héritier de tous les régiments qui furent stationnés au cours des siècles dans la garnison de Toul. Doté de plus d'une soixantaine de portes engins blindés lourds ou moyens, le régiment participe à la mobilité des forces en renforçant la capacité de projection des grandes unités blindées, tout en économisant le potentiel humain et technique.

Parfaitement intégré dans la Base de Défense Interarmées de Nancy, le régiment est en pleine mutation. Après une première phase de restructuration interne, c'est un nouvel escadron de transport qui a été créé en 2011 tandis que l'escadron de circulation passait à 4 pelotons. En parallèle des nombreuses missions quotidiennes, il est totalement impliqué dans un processus de préparation opérationnelle, en vue de son engagement en Afghanistan au printemps 2012.

Poursuivant sa diversification, il a été doté de moyens de maintenance et de camions citernes polyvalents Scania (dont un blindé à venir), ainsi que des véhicules les plus récents (PVP, Renault PREMIUM).

Sa nouvelle structure permet au régiment de diversifier ses missions : en plus de celle spécifique de transport de blindés, il effectue du transport de fret et des missions PROTERRE, tant en métropole que sur des théâtres extérieurs. À chaque fois, la composante réserve y est étroitement associée. De plus, il doit acquérir la capacité à armer une zone ravitaillément transport et commander simultanément un groupement de soutien divisionnaire. Par ailleurs, il a vocation à devenir référent armée de Terre dans le domaine de l'appui à la mobilité des blindés en devenant centre de formation unique de cette spécialité à compter de l'été 2012.

Créé en 1944, à Rivoli, en Algérie, le 516<sup>e</sup> régiment du Train a participé aux campagnes de France et d'Allemagne avant d'être dissous en 1945. Recréé en 1947, il est engagé dans la campagne d'Indochine où il acquiert ses titres de gloire et écrit ses plus belles pages d'histoire en s'illustrant plus particulièrement au Tonkin et dans le delta du fleuve rouge. Fin 1955, il rejoint le Maroc puis gagne l'Algérie en 1958. Depuis 1991, le régiment n'a cessé d'être engagé sur tous les théâtres d'opérations du monde : guerre du Golfe, Cambodge, Bosnie, Kosovo, RCI, Liban, Tchad et prochainement en Afghanistan.



## Spécificités

Le 516<sup>e</sup> régiment du Train est l'une des unités les plus décorées de l'arme du Train. Portant l'inscription « INDOCHINE 1947 – 1954 », son étendard est décoré de la Croix de Guerre des Théâtres d'Opérations Extérieures avec 2 palmes et 2 étoiles d'argent et trois fanions d'unité élémentaire sont décorés individuellement.

Les hommes et les femmes du régiment s'enorgueillissent de porter la fourragère aux couleurs du ruban de la Croix de Guerre des Théâtres d'Opérations Extérieures.

Les soldats du régiment honorent tous les jours en France et à travers le monde la si courte et si magnifique devise du régiment : « SERVIR ».

## Annuaire

Lcl Lecubain,  
chef de corps : 53 55

PNIA : 821 546 + 4 chiffres  
PTT : 03 83 43 + 4 chiffres  
Central : 53 99  
Fax : 53 96

Officier supérieur adjoint : 53 57  
Président des officiers : 54 66  
Président des sous-officiers : 54 47  
Président des EVAT : 54 46  
Secrétariat chef de corps : 53 58

Mail : [courrier.t516@rt516.terre.defense.gouv.fr](mailto:courrier.t516@rt516.terre.defense.gouv.fr)

Adresse : Quartier Fabvier  
(armées) BP 80302  
54201 TOUL CEDEX  
(géographique) Avenue du maréchal Joffre  
54200 ECROUVES





# 517<sup>e</sup> RT

« Solide et sûr »

## Mission majeure

Après avoir débarqué en Provence dans le sillage de la 1<sup>re</sup> Armée Française, le 517<sup>e</sup> groupement de transport acquiert ses titres de gloire de 1946 à 1954 au Laos et en Annam. Il est cité à l'ordre de la division avec l'attribution de la Croix de Guerre des Théâtres d'Opérations Extérieures avec étoile d'argent.

Après de successives dissolutions et reconstitutions au fil de l'histoire et reprenant l'insigne et la devise « Solide et sûr » du 517<sup>e</sup> GT, il renaît le 15 juillet 1979 à Laon-Couvron dans l'Aisne sous sa dénomination actuelle : 517<sup>e</sup> régiment du Train (517<sup>e</sup> RT).

Restructuré en juillet 1984, le régiment est transféré à Vernon dans l'Eure. Il y séjournera jusqu'au 30 juin 1998.

Il est transféré le 1<sup>er</sup> juillet 1998 à Châteauroux-Déols dans l'Indre sur l'ancienne base américaine, bénéficiant ainsi d'un environnement favorable et d'une plate-forme aéroportuaire de premier plan.

Il change à nouveau d'organisation et de mission pour devenir le régiment d'appui à la mobilité des blindés de la 2<sup>e</sup> brigade logistique. Dans sa nouvelle structure, il intègre l'appui au mouvement (circulation routière) et le transport des blindés (porte-char). Dans un environnement interarmes, interarmées et multinational, il a pour vocation d'accroître, sur de longues distances et en zone d'insécurité, la mobilité des grandes unités blindées et de préserver ainsi leur potentiel matériel et humain.

Il participe aussi aux missions communes de l'armée de Terre telles que Vigipirate ou le soutien aux populations.

Depuis 1990, engagés sur tous les théâtres d'opérations extérieures (Liban, Moyen-Orient, Balkans et Afrique), les soldats du 517<sup>e</sup> RT continuent de graver les pages de la prestigieuse histoire de leur régiment.



## Spécificités

Seul régiment des forces du Berry, le 517<sup>e</sup> RT se fait appeler régiment du « Million d'éléphants », fort de ses faits d'armes pendant la campagne d'Indochine et notamment au Laos.

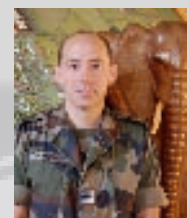
L'équipe de France d'enduro de l'armée de Terre, partie intégrante du régiment du Million d'Éléphants participe aux championnats de France, du monde et à de nombreuses compétitions sur tous les continents. Les meilleurs pilotes actuels sont issus de cette structure ou ils passent entre 2 et 4 ans.

### RESTRUCTURATIONS

Le 517<sup>e</sup> régiment du Train fermera ses portes le 30 juin 2012 et transférera un escadron de transport de blindés à Auxonne (511RT) et un autre à Nîmes accompagné d'un peloton de circulation routière et de l'équipe d'Enduro de l'armée de Terre (503RT).



## Annuaire



Col Méhu,  
chef de corps : 72 00

PNIA : 821 361 + 4 chiffres  
PTT : 02 54 08 + 4 chiffres  
Central : 72 99  
Fax : 72 54

Officier supérieur adjoint : 72 03  
Président des officiers : 72 91  
Président des sous-officiers : 74 96  
Président des EVAT : 72 28  
Responsable du personnel civil : 72 65  
Secrétariat chef de corps : 72 06

Mail : [em@rt517.terre.defense.gouv.fr](mailto:em@rt517.terre.defense.gouv.fr)

Adresse : Camp de la Martinerie  
36130 DEOLS



# 519<sup>e</sup> GTM

« Adroit et rigoureux sur terre  
comme sur mer »

## Mission majeure

Le 519<sup>e</sup> GTM conduit et exécute, dans un cadre national ou multinational, en métropole, outre-mer, à l'étranger et sur les théâtres d'opérations, les acheminements stratégiques par voie maritime au profit des organismes et formations de la défense et éventuellement des forces alliées. À cet effet, il :

- met en œuvre les acheminements stratégiques par voie maritime affrétée, commerciale ou militaire à destination des forces stationnées, prépositionnées et en opération extérieure, des organismes de la défense et/ou des alliés ;
- assure le commandement et l'armement, des fonctions transbordement maritime et transit, d'un point d'entrée/sortie maritime (SPOD/SPOE) ; dans ce cadre, il met en œuvre selon les hypothèses d'emploi un volume donné de districts de transit maritime (DITIM) et de détachements de transit maritime (DETIM) sous la conduite d'un centre d'opérations (CO) et avec le soutien d'un escadron de soutien (ES) ; il arme ce dernier sur sa substance avec des renforcements selon la taille et le nombre de SPOD à armer ;
- contribue aux opérations de transbordement en rade et à quai dans le cadre des opérations de mise à terre et de soutien logistique d'une force amphibie ;
- par délégation du CMT, assure la représentation locale (métropole ou OME) permettant au ministère d'assurer ses responsabilités en termes d'affrètements maritimes ; il supervise et contrôle en particulier les opérations externalisées en matière de manutention portuaire ;
- participe au transit et au transbordement maritime dans le cadre des exercices d'armée ou interarmées, nationaux ou multinationaux ;
- participe à la formation en matière de transit et de transbordement maritimes des niveaux mise en œuvre et exécution, au profit de l'interarmées ;
- participe à l'armement des cellules « mouvement – transit » des états-majors, nationaux et multinationaux déployés, de niveau théâtre (PCIAT, ASIA, CJTF/MJLC, JLSG) ;
- assure l'exécution des acheminements permettant la continuité territoriale entre la France continentale et la Corse, en priorité par voie maritime.

## Spécificités

Créé à Toulon le 1<sup>er</sup> juillet 2011, le 519<sup>e</sup> Groupe de Transit Maritime, organisme à vocation interarmées (OVIA) Terre, est l'outil capacitaire décisif qui confère à la France sa vocation à entrer en premier sur un théâtre d'opérations.

Il est de ce fait, l'unité d'appui à la projection et de soutien aux ravitaillements par voie maritime des armées.

Sous l'autorité d'emploi du centre multimodal des transports (CMT), il est rattaché organiquement à la 1<sup>re</sup> brigade logistique (BL1) qui est en charge :

- de l'instruction, de l'entraînement et de la préparation opérationnelle de l'unité ;
- du contrôle de l'application des mesures de sécurité spécifique relatives aux opérations de manutention portuaire ;
- de la réalisation des besoins à satisfaire dans tous les domaines qui concourent au maintien de la capacité opérationnelle de l'unité.

Il est composé d'un escadron de transit et de commandement, d'un escadron portuaire, d'un détachement de transit Atlantique et d'une unité spéciale réserve portuaire.



## Annuaire

Col Gilistro,  
chef de corps : 62 60

PNIA 831 733 + 4 chiffres  
PTT 04 22 43 + 4 chiffres

Officier supérieur adjoint : 62 62  
Président des officiers : 62 62  
Président des sous-officiers : 62 65  
Président des EVAT : 62 66  
Responsable du personnel civil : 62 79  
Secrétariat du corps : 62 67

Mail : [519gtm-tln@oeat-se.terre.defense.gouv.fr](mailto:519gtm-tln@oeat-se.terre.defense.gouv.fr)

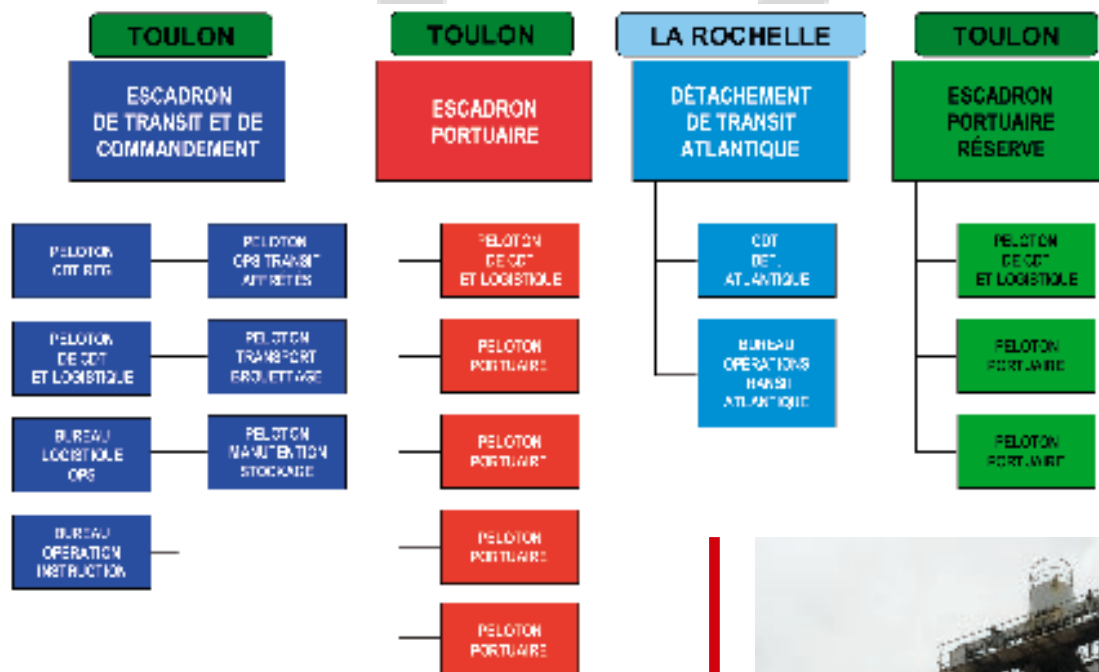
Adresse : 519<sup>e</sup> Groupe de Transit Maritime  
BCRM  
BP 85  
83800 TOULON Cedex 9



# 519<sup>e</sup> GTM



## Organisation



Le pôle principal du 519<sup>e</sup> GTM, situé au sein de la base navale de Toulon, est composé d'un escadron de transit et de commandement, d'un escadron portuaire et d'une unité spéciale de réserve en charge de la manutention portuaire. Il est soutenu par la base de défense de Toulon. Le pôle secondaire se compose d'un détachement de transit atlantique basé à La Rochelle, soutenu par la base de défense de Rochefort-Saintes-Cognac.

Le 519<sup>e</sup> GTM comprend enfin une cellule en charge des expéditions par la voie maritime commerciale, implantée au sein de la caserne Sainte Marthe de Marseille où elle dispose d'un hangar sous-douane. Elle est soutenue par la base de défense de Marseille –Aubagne.

L'effectif du 519<sup>e</sup> GTM est composé de 345 personnels militaires (dont 24 de l'armée de l'Air et 7 de la Marine) et 26 personnels civils.





# BCS BFA

« Acta non verba »

## Mission majeure

Le bataillon de commandement et de soutien de la brigade franco-allemande (BFA) remplit des missions logistiques au profit des unités françaises et allemandes de la BFA. Il comprend 4 compagnies mixtes et 2 compagnies nationales :

- l'**escadron de commandement et de logistique** regroupe les moyens nécessaires au PC bataillon (installation, protection et réseaux de transmissions) et au ravitaillement en munitions et carburants. Il comprend également un peloton de circulation routière, un peloton de canons de 20 mm et assure le maintien en condition du matériel du bataillon ;
- la **compagnie d'approvisionnement** ravitaille les unités françaises et allemandes de la brigade en articles techniques de toutes spécialités à l'aide d'une section approvisionnement et de 2 pelotons de transport ;
- la mission de la **compagnie de maintenance**, stationnée à Donaueschingen, est d'assurer le soutien technique jusqu'au niveau NTI2 des matériels de la brigade ;
- la **compagnie de transport**, unité allemande dotée de 70 véhicules de transport de matériel et de carburant, assure le ravitaillement des unités de la brigade ;
- l'**escadron d'administration et de soutien**, unité française, soutient et administre les services de garnison (direction administrative et financière, direction des ressources humaines, centre médical et cercle mixte de garnison) ;
- la **compagnie d'état-major**, intégrée au bataillon depuis mai 2007, est chargée de reconnaître, d'installer et de sécuriser le PC de la brigade et d'en assurer les communications.



## Spécificités

Seule unité totalement mixte de la BFA, le bataillon de commandement et de soutien fut créé en octobre 1989 et figure parmi les premières unités à lui être subordonnées. Actuellement réparti entre Müllheim et Donaueschingen dans le sud-ouest de l'Allemagne, il est commandé alternativement (tous les 2 ans) par un chef de corps allemand ou français. Le BCS a été engagé au sein de la SFOR (1997, 2000, 2002) et en Afghanistan au sein de l'ISAF (2004).

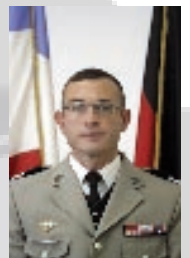
La particularité du BCS est d'avoir la garde de 2 drapeaux : d'une part, l'étendard du 14<sup>e</sup> RCS dont il a hérité, d'autre part le drapeau allemand aux couleurs noir, rouge et or.



## Annuaire

Col Morlet,  
chef de corps : 20 50

PNIA : 8049 5440  
+ 4 chiffres  
PTT : 0049 76 31 90  
+ 4 chiffres



Officier supérieur adjoint : 20 53  
Président des officiers : 21 74  
Président des sous-officiers : 21 72  
Président des EVAT : 21 76  
Responsable du bureau personnel civil : 21 27  
Secrétariat chef de corps : 20 55

Adresse : BCS/BFA  
SP 69951  
00537 ARMÉES





# BQG CRRE

## Mission majeure

Né en 1992 d'une initiative franco-allemande, le bataillon de quartier général (BQG) est aujourd'hui composé de personnels de 4 des nations cadres du Corps européen : France, Allemagne, Belgique et Espagne. Il est implanté à Strasbourg, au quartier Lize principalement.

Depuis 2001, le bataillon est subordonné à la brigade d'aide au commandement (MNCS Bde). Sa mission principale est de soutenir l'état-major du corps européen en temps de paix, en exercice et en opération. Le BQG est composé d'un état-major et de 3 compagnies multinationales :

- la compagnie de quartier général est chargée du soutien vie courante de l'état-major (alimentation, santé, sécurité, infrastructure,...) ; elle est constituée du cercle mess, du service médical, d'un service général doté d'un groupe cynotechnique, de la station carburant, de la section d'entretien de l'infrastructure et d'un magasin d'équipement multinational ;

- la compagnie de transport assure le transport du personnel, de l'équipement et des approvisionnements ainsi que la maintenance des véhicules, des moyens transmissions et des moyens énergie ; elle comprend également la soute à munitions et les moyens de maintenance ; lors des déploiements en exercice, elle assure en outre le ravitaillement en carburant ; cette compagnie est composée de trois pelotons de transport nationaux (français, allemand, belge) et un peloton de maintenance multinational ;

- la compagnie de montage de poste de commandement est chargée de reconnaître et d'installer les postes de commandement du corps européen ; elle regroupe également les moyens de protection incendie et les moyens NRBC ; elle est constituée de 3 pelotons nationaux de montage de PC (français, allemand, espagnol), d'un peloton shelter ainsi que d'une équipe prévention incendie / protection NRBC ;



## Spécificités

Le commandement du bataillon est un poste tournant entre les 4 nations cadres représentées au bataillon. Depuis l'été 2010, il est assuré par un officier français.

Le bataillon a participé à plusieurs opérations extérieures : SFOR-BYH en 1998, KFOR-KOS en 2000 et ISAF-AFG en 2004-2005. Il a en outre pris part à l'exercice de certification NRF 7 dans les îles du Cap vert en 2007 et il a pris pour la seconde fois l'alerte NRF en 2010.

En 2012, il apportera une contribution à l'état-major opératif de la FIAS (HQ ISAF Joint Command) et à la mission de l'OTAN d'entraînement de l'armée et de la police afghanes (NATO Training Mission-Afghanistan).



## Annuaire

Lcl Moustapha,  
chef de corps : 27 99



PTT : 03 88 43 + 4 chiffres  
PNIA : 821 676 + 4 chiffres  
Central : 20 00  
Fax : 26 03  
Président des sous-officiers : 26 02  
Président des EVAT : 26 73  
Secrétariat chef de corps : 26 02  
Mail : [crre-bqg-strasbourg@crre-dsn.terre.defense.gouv.fr](mailto:crre-bqg-strasbourg@crre-dsn.terre.defense.gouv.fr)

Adresse : BQG CRRE  
Quartier LIZE  
BP 60081  
67020 STRASBOURG CEDEX 01



## Mission majeure

Dans la continuité de ses prédécesseurs, le Régiment de Soutien du Combattant (RSC) a pour mission de soutenir les forces à l'endroit, au moment et dans les conditions où celles-ci sont déployées et engagées. Sur une échelle de 100, l'armée de Terre projette 85 % des militaires du ministère de la défense (MINDEF) mais ne consomme que 15 % de ses crédits d'équipement. Cette maximisation du ratio « coût/efficacité » se retrouve amplifiée au sein de la fonction soutien de l'homme en opérations, puisqu'une section de 29 hommes assure le soutien de 3000 combattants et que 3 compagnies de soutien de l'homme (CSH) à 125 hommes chacune, sont en mesure de répondre au scénario d'engagement du livre blanc le plus lourd (30000 H), avec un ratio d'un soutenant pour 100 militaires soutenus dans la fonction SH. Une CSH, articulée en une section commandement et 4 sections SH, regroupe dans une même main les métiers SH, ce qui facilite la projection en section constituée, offrant la possibilité aux chefs de section de partir avec leur personnel et permettant un suivi plus précis de l'instruction.

Le combattant d'aujourd'hui, comme ses devanciers, a des besoins premiers auxquels l'armée de Terre doit répondre avec la mise en place d'un dispositif économique, réactif et adapté. Le combattant doit être protégé avec des effets de protection balistique, équipé avec les effets d'habillement, hébergé avec des tentes modulaires et nourri avec des rations individuelles réchauffables ou grâce à l'utilisation de l'élément tractable de cuisson (ETRAC). De même, il doit avoir accès à l'eau potable, pour sa consommation personnelle ou son hygiène corporelle (grâce à la remorque douche : RD 3000) et pouvoir laver son linge (unité de traitement du linge en campagne : UTLC). Il doit encore pouvoir lutter, dans un confort acceptable, contre les amplitudes rigoureuses du climat avec la production de chaleur (groupe air chaud) ou l'installation de systèmes de climatisation. Il doit pouvoir conserver ses denrées au froid avec les conteneurs frigorifiques. Le combattant apprécie enfin, en opérations plus qu'ailleurs, ce petit morceau du pays que constitue le pain chaud quotidien produit par les boulangers du RSC grâce à l'unité mobile de boulangerie de campagne (UMBC).

Un taux de projection durablement élevé caractérise ce régiment. C'est autour des OPEX, dans une configuration allant de la compagnie à la projection de compétences individuelles, que sera demain comme hier cadencé le rythme du régiment. Le regroupement des compétences sur un seul site doit accroître plus encore la réactivité de la formation qui va bénéficier, au même titre que tous les régiments de l'armée de Terre, du cycle de préparation opérationnelle à 5 temps et se verra confier de nouvelles missions (PROTERRE, Vigipirate).

Le RSC est implanté à Toulouse, sur les 29 hectares du complexe logistique du quartier Pradère, à 3 kilomètres du centre ville et à proximité d'une ligne de métro qui relie la gare et le centre ville.



## Spécificités

Fruit d'une réorganisation profonde conçue pour accroître les capacités de soutien opérationnel, le RSC est l'héritier d'une longue tradition. Ses membres, soldats logisticiens, sont les dépositaires de savoir-faire éprouvés et reconnus sur l'ensemble des théâtres d'opérations comme en métropole. Unique dans l'armée de Terre, il n'a pas d'équivalent au niveau interarmées.

Comme le drapeau des GLCAT, l'étendard du RSC porte dans ses plis l'inscription « AFN 1952-1962 ».

### VOEU

Le général commandant l'école du Train et Père de l'Arme souhaite la bienvenue au RSC dans le giron de l'Arme.

## Annuaire

Lcl CHARPENTIER  
Chef de corps : 37 00

PNIA : 821 311 + 4 chiffres  
PTT : 05 62 57 + 4 chiffres

Commandant en second : 37 01  
Officier supérieur adjoint : 37 02  
Président des officiers : 37 55  
Président des sous-officiers : 3681 ou 06 78 97 80 33  
Président des EVAT : 37 51 ou 06 78 67 13 26  
Cellule personnel civil : 35 69  
Secrétariat du chef de corps : 37 06

Fax : 37 07  
Mail : [@glcat4.terre.defense.gouv.fr](mailto:@glcat4.terre.defense.gouv.fr)

Adresse : Régiment de soutien du combattant  
Quartier Pradère  
BP 22094 - 102 Chemin de Gabardie  
31019 TOULOUSE Cedex 2



## Création du RSC

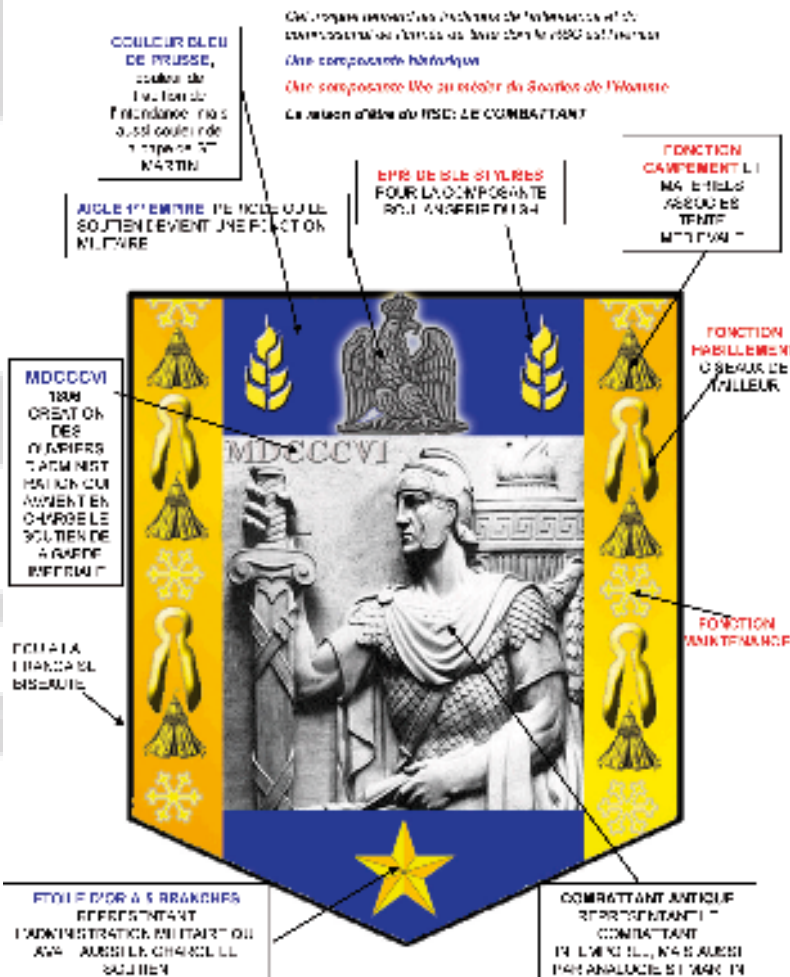
Créé à Toulouse le 28 juillet 2011 par le général d'armée Irastorza, le RSC est l'aboutissement d'un processus initié en 1999 avec la réorganisation des établissements du service du commissariat de l'armée de Terre en cinq groupes logistiques du commissariat de l'armée de Terre (GLCAT) stationnés à Brétigny/Orge, Rennes, Marseille, Toulouse et Nancy. En 2006, à l'instar du reste de l'armée de Terre, le dispositif se resserre autour du 1<sup>er</sup> GLCAT de Brétigny/Orge et du 4<sup>e</sup> GLCAT de Toulouse. En 2007, les deux GLCAT sont rattachés aux 1<sup>re</sup> et 2<sup>e</sup> brigades logistiques (BL), puis en juillet 2009, à la seule 1<sup>re</sup> BL.

Régiment appartenant au commandement des forces terrestres (CFT), le RSC est au format 1000 hommes et il est composé de 7 unités élémentaires :

- 1 compagnie de commandement et de logistique chargée d'armer le poste de commandement régimentaire (CCL).
- 6 compagnies de soutien de l'homme (CSH).



Insigne du Régiment de Soutien du Combattant.



## Signification de l'insigne du régiment de soutien du combattant

En mars 2011, le CEMAT a décidé de doter le régiment de soutien du combattant d'un étendard, afin de marquer le rattachement du régiment à l'arme du Train. Les fanions des compagnies associent le vert du Train et le gris cendré du commissariat sur leur avers et reprennent les couleurs traditionnelles de rang des troupes à pied sur leur revers. Les attributs de tenues (insigne de béret du Train et fourreaux d'épaule comportant la roue ailée sur fond gris cendré) rappellent à la fois l'arme du Train et les GLCAT dont le régiment est issu.



« Qui veut peut »

# 1<sup>re</sup> BL

## Mission majeure

La mission de la 1<sup>re</sup> brigade logistique est d'assurer en permanence le soutien logistique des forces en opération extérieure mais aussi dans le cadre des projections intérieures et des grands exercices.

Grande unité plurifonctionnelle, interarmes et interservices, elle assure le soutien logistique des formations des forces terrestres dans 5 domaines : le ravitaillement, le transport, le soutien de l'homme, l'appui mobilité et le soutien santé.

## Spécificités

Créée le 1<sup>er</sup> juillet 1998, la 1<sup>re</sup> brigade logistique est l'héritière des traditions et du savoir-faire de la brigade logistique de la force d'action rapide qui s'est illustrée sur tous les théâtres d'opérations de 1984 à 1998.

### RESTRUCTURATIONS

La brigade a achevé sa première phase de restructuration qui a vu sa capacité opérationnelle passer de 10 à 8 régiments.

Le 1<sup>er</sup> et le 4<sup>e</sup> groupe logistique du commissariat de l'armée de Terre (GLCAT) ont été réunis, en juillet 2011, pour former le régiment de soutien du combattant (RSC) à Toulouse, qui mutualise l'ensemble des domaines d'action liés au soutien de l'homme. Le 1<sup>er</sup> et le 3<sup>e</sup> régiment médical (RMED) ont été regroupés en un seul et unique régiment médical (RMED) à La Valbonne, qui constitue le plus grand régiment de l'armée de Terre en termes d'effectif. Enfin le 503<sup>e</sup> régiment du Train a été transféré le 1<sup>er</sup> juillet 2011 de Souge à Nîmes.

La deuxième phase de restructuration de la 1<sup>re</sup> brigade logistique prévoit la réarticulation des 503, 511 et 516<sup>e</sup> RT ainsi que la dissolution, en juillet 2012, du 517<sup>e</sup> régiment du Train de Châteauroux. Cette dernière s'accompagne du transfert de 2 escadrons de porteurs : l'un au 511<sup>e</sup> RT, l'autre ainsi qu'un peloton de circulation routière au 503<sup>e</sup> RT



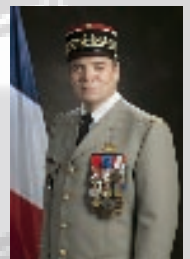
## Annuaire

Gbr Jacquement  
Cdt la brigade : 3600

PNIA : 821 910 + 4 chiffres  
PTT : 01 64 92 + 4 chiffres

Colonel adjoint : 3603  
Chef de cabinet : 3689  
Chef du secrétariat : 3664  
Chef d'état-major : 3605  
Sous-chef d'état-major : 3607

Adresse : quartier Général Picard  
BP 25006  
91315 Montlhéry cedex



## Composition

- 121<sup>e</sup> régiment du Train de Montlhéry (91)
- 503<sup>e</sup> régiment du Train de Nîmes (30)
- 511<sup>e</sup> régiment du Train d'Auxonne (21)
- 515<sup>e</sup> régiment du Train de Brie (16)
- 516<sup>e</sup> régiment du Train de Toul (54)
- 517<sup>e</sup> régiment du Train de La Martinerie (36)
- régiment de soutien du combattant de Toulouse (31)
- régiment médical de La Valbonne (01)



## Présentation de la 1<sup>re</sup> Brigade Logistique

La 1<sup>re</sup> brigade logistique est depuis le 1<sup>er</sup> août 2009 l'unique grande unité chargée du soutien logistique des forces terrestres. L'état-major est basé à Montlhéry, au sud de la région parisienne.

Elle est composée de 8 régiments, implantés sur l'ensemble du territoire national. Elle représente à ce jour un effectif de 8280 militaires d'active (dont 13,5 % de femmes), de 1456 réservistes et de 449 civils. L'état-major est quant à lui composé de 171 militaires et de 5 civils, comprenant le centre de formation initiale militaire (CFIM) pour les engagés de la brigade, créé en 2011 à Montlhéry.

Par ailleurs depuis l'été 2011, le 519<sup>e</sup> groupe de transit maritime (GTM), organisme à vocation interarmées terre (OVIA-T), qui compte 330 militaires (299 terriens, 24 aviateurs, 7 marins) et 26 civils, est rattaché à la 1<sup>re</sup> BL au titre de sa préparation opérationnelle.



# Un peu d'histoire

## Algérie : la guerre des effectifs et des moyens

De tous temps, lors de la préparation d'une opération ou projection, le commandement, confronté à la problématique des effectifs à consacrer au soutien par rapport à ceux des unités de mêlée et d'appui, a tranché en faveur de ces dernières, au risque de compromettre la réussite globale des opérations. Notre arme l'a souvent douloureusement ressenti dans l'exécution de ses missions comme l'a montré l'article relatant la conquête de Madagascar (cf Almanach 2010-2011). De même, en temps de paix, le sous-effectif et le sous-encadrement en personnel d'active ont bien souvent été la règle pour une arme qui ne prenait qu'en cas de mobilisation toute sa place dans le dispositif. Les opérations dites « de maintien de l'ordre » en Algérie, n'ont pas fait exception à cette règle.

### Première difficulté pour le Train : un manque global d'effectifs

En effet, en 1956, tout comme les autres armes, les effectifs du Train ont connu un fort accroissement en Algérie avec en particulier un cadre de l'arme sur deux. Mais les groupes de transport sont toujours alignés sur les effectifs du temps de paix et ont beaucoup de mal à remplir toutes leurs missions.



585<sup>e</sup> bataillon du Train en opérations

### Le Train en Algérie fin 1954 :

- 10<sup>e</sup> Cie régionale du Train à Alger pour le soutien de la 10<sup>e</sup> RM ;
- 3 escadrons du Train stationnés à Alger (27<sup>e</sup> ET), Constantine (25<sup>e</sup> ET) et Oran (28<sup>e</sup> ET) ;
- 210<sup>e</sup> Cie de circulation routière et 520<sup>e</sup> groupe de transport ;
- 2<sup>e</sup> Cie de livraison par air à Blida ;
- 1<sup>re</sup>, 2<sup>e</sup> et 3<sup>e</sup> Cies sahariennes de transport (CAST) stationnées respectivement à Laghouat, Ouargla et Colomb-Béchar



520<sup>e</sup> groupe de transport - un peloton de GLR  
dans la descente de Ghardaïa



Harka à cheval du 585<sup>e</sup> BT

## Deuxième difficulté : le sous-encadrement

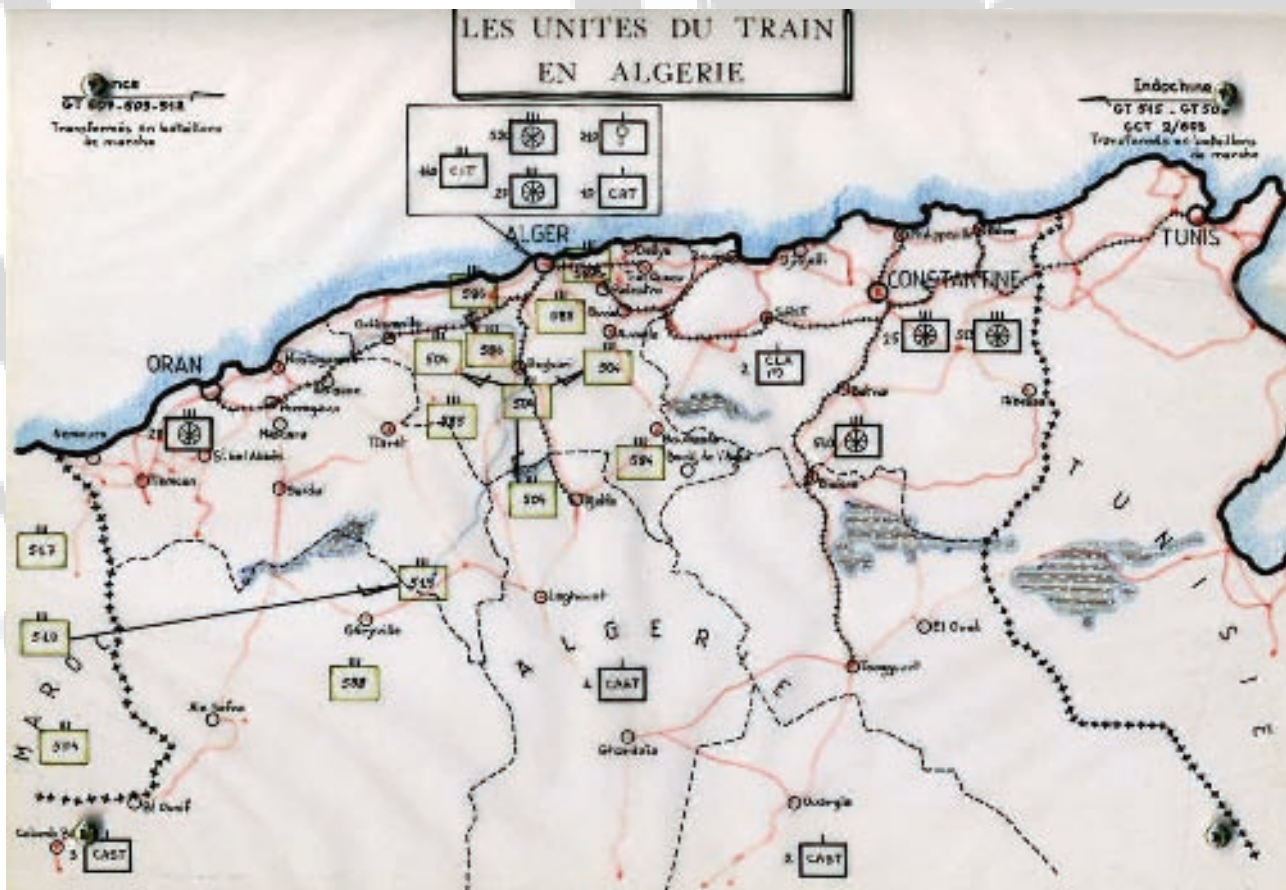
Qui plus est, les groupes de transport souffrent d'un grave sous-encadrement en personnel d'active. Près de 45 % des officiers subalternes et 40 % des sous-officiers (65 % pour les maréchaux-des-logis) sont appelés ou rappelés. Cette situation se rapproche de celle que tant d'unités de transport ou d'instruction ont connu en métropole jusqu'à la chute du mur de Berlin.

## Difficulté supplémentaire : la création des bataillons de marche du Train

Cette difficulté est amplifiée par le fait qu'à l'instar d'autres armes, le Train a mis sur pied en juillet 1956 six bataillons d'infanterie de type 107. En effet, pour faire face à l'accroissement de la rébellion, le gouvernement a rappelé des classes d'âge en disponibilité dont l'infanterie ne peut à elle seule assurer l'encadrement. Ces six bataillons de marche seront composés initialement d'une compagnie de commandement d'appui et des services et 4 compagnies de combat de 150 hommes chacune. Ils représentent 150 officiers, près de 700 sous-officiers et plus de 4000 militaires du rang, soit près de 15 % des effectifs du Train sur le théâtre d'opérations et 8 % de l'effectif total de l'arme. Peu à peu, leurs structures s'adaptent aux missions et à la réalité du terrain : création de commandos de chasse, de peloton muletier, de peloton blindé... Des harkis sont recrutés sur place et les effectifs s'accroissent jusqu'à compter un millier d'hommes par bataillon.

Fin 1956, devant les difficultés qu'éprouvent ses unités « cœur de métier » à remplir leurs missions, le général commandant supérieur du Train émet le souhait de récupérer les effectifs des bataillons de marche pour les placer dans les trains de combat des unités de mêlée où leurs savoir-faire professionnels seraient mieux employés, permettant ainsi une meilleure exécution du soutien. Mais il se heurte à l'inspecteur de l'arme, le général Coche, qui n'est pas du tout de cet avis. Ce dernier plaide en effet pour un engagement profond de l'arme dans les missions de combat et de pacification et incite les chefs de corps à y placer leurs meilleurs cadres.

En septembre 1956, les effectifs de notre arme ont été portés à 28000 hommes. Chaque Corps d'Armée (Alger, Oran, Constantine) et les territoires du sud comportent un COMTRAIN. Chaque division acheminée en renfort a également son commandement et ses éléments organiques du Train.



## Les bataillons de type 107 sous-motorisés

Toutes les unités à vocation combat d'infanterie de type 107 sont notoirement sous-équipées en véhicules. Les conditions d'emploi de ces derniers sur ce nouveau théâtre aux conditions de circulation particulièrement difficiles et les destructions dues aux combats n'arrangent pas le taux de disponibilité de la cinquantaine de véhicules dont ils disposent. La moitié d'entre eux est constituée de Dodges et GMC hors d'âge, souvent rapatriés d'Extrême-Orient. Bien des compagnies ne disposent en tout et pour tout que d'une jeep et d'un ou deux GMC et les nouveaux matériels de fabrication française, pas toujours adaptés aux besoins réels du terrain, tardent à être mis en service actif. En 1962, le matériel d'origine américaine restera toujours majoritaire. Qui plus est, il faut ponctuellement prélever une partie de ces moyens pour réaliser sur eux les adaptations nécessaires à la réalité du théâtre (blindage et réalisation de banquettes adossées permettant le débarquement rapide en cas d'embuscade).



271<sup>e</sup> compagnie de circulation routière en patrouille

Ces bataillons se trouvent donc dans l'impossibilité totale de faire mouvement par leurs propres moyens si bien que les transports opérationnels vont représenter près de 58 % des missions des groupes de transport (GT).

## Résultat : des groupes de transport constamment sur la brèche

Fin 1956, le Train dispose de près de 3000 camions, pour la plupart des GMC, répartis en une cinquantaine de compagnies de 60 véhicules chacune. Ces compagnies ont une capacité de transport de 210 tonnes ou un bataillon d'infanterie et demi. Elles ne sont pas en nombre suffisant. En effet, leur nombre total est d'un tiers inférieur à celui des 75 secteurs opérationnels et il faut systématiquement engager plusieurs compagnies pour monter la moindre opération du niveau secteur.

Et du côté des transports à caractère logistique, la charge est énorme puisqu'en 1961 le commandement du Train achemine mensuellement 135000 tonnes de fret...

## D'autres tringlots transformés en maintenanciers

Outre le travail de fantassin, le tringlot doit aussi consacrer des effectifs non négligeables au travail de maintenancier à tous les niveaux, depuis l'atelier 2<sup>e</sup> échelon du corps jusqu'à la « débrouille » au niveau des conducteurs. En effet, nos camarades du Matériel connaissent aussi des problèmes de personnel et le nombre des compagnies de réparations déployées en Algérie est notoirement insuffisant, si bien qu'à titre expérimental, certains ateliers de 2<sup>e</sup> échelon d'unités du Train sont dotées de lots d'équipements destinés à leur permettre d'effectuer des réparations d'un niveau supérieur. Cette initiative s'avère payante mais ne peut être étendue à tous les GT, faute de lots d'équipements disponibles en quantité suffisante.

## Le recours à la sous-traitance civile

Pour compenser une partie du déficit en personnel et véhicules, le commandement passe des conventions avec des compagnies de transport civiles. Ces dernières prennent à leur charge des transports spécialisés : transport de vin pour l'intendance et au Sahara, de carburant et de matériaux de construction pour la base aéroterrestre de Reggane.



271<sup>e</sup> CCR en mission de contrôle

Le commandement du Train de la 10<sup>e</sup> région militaire n'obtiendra que tardivement des effectifs supplémentaires qui se seront accrus de 21 % début 1960 (+ 5700 hommes pour 10 compagnies de transport supplémentaires dont 4 pour le Sahara).

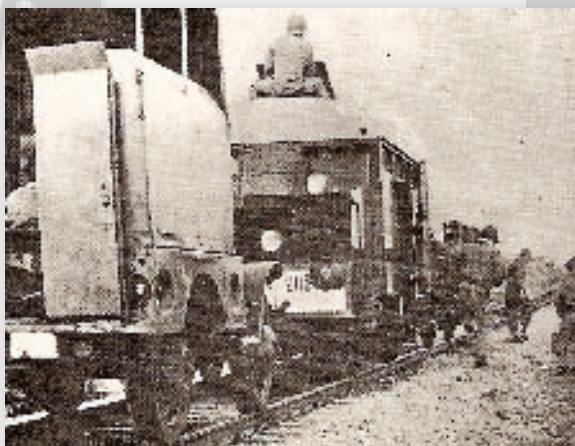


Au moment du cessez-le-feu, le Train en Algérie comportait :

- 10<sup>e</sup> RM : un centre d'instruction (CIT 160), la 10<sup>e</sup> CRT, 2 groupes de transport, 1 CCR et 2 groupes de livraison par air ;
- 23<sup>e</sup> CA (Alger) : 27<sup>e</sup> ET, 226<sup>e</sup> CCR, 2 groupes de transport, 3 Trains Divisionnaires à 1 Cie de QG, 1 CCR et une ou des Cies de TRP (9<sup>e</sup> et 20<sup>e</sup> DI, 27<sup>e</sup> DIA), 3 Bataillons de Marche (504<sup>e</sup>, 584<sup>e</sup>, 585<sup>e</sup> BT et le 587<sup>e</sup> BT chargé de la protection des voies ferrées)<sup>(1)</sup>;
- 22<sup>e</sup> CA (Constantine) : 25<sup>e</sup> ET, 223<sup>e</sup> CCR, 4 Groupes de Transport, 3 Trains Divisionnaires (14<sup>e</sup> et 19<sup>e</sup> DI, 2<sup>e</sup> DIM) ;
- 24<sup>e</sup> CA (Oran) : 28<sup>e</sup> ET, 224<sup>e</sup> CCR, 3 Groupes de Transport, 3 Trains Divisionnaires (12<sup>e</sup> et 29<sup>e</sup> DI, 4<sup>e</sup> DIM)<sup>(2)</sup>;
- territoires du sud (COMTRN à El Biar) : 3 Cies de QG (110<sup>e</sup>, 112<sup>e</sup> et 113<sup>e</sup> CQG), 1 bataillon des services (80<sup>e</sup> BS), la CCR 214, 2 groupes sahariens de transport (1<sup>er</sup> et 3<sup>e</sup>) et 1 Cie autonome (la 2<sup>e</sup> CAST).

(1) : Le 586<sup>e</sup> BT a été dissous en septembre 1961.

(2) : Le 588<sup>e</sup> BT a été dissous en décembre 1958.



*draisine du 587<sup>e</sup> BT*

C'est ainsi que de 1956 à 1962, aux côtés de leurs camarades des autres armes, nos anciens ont su montrer leurs facultés d'adaptation et faire honneur à la réputation de combattant et de logisticien du tringlot de tous les âges, qu'il serve davantage dans l'ombre au cœur de nos métiers ou bien au sein des bataillons de marche.

Ces derniers ont certes récolté une grande partie des lauriers avec leurs multiples faits d'armes et innombrables citations individuelles, prix des 244 tués et 400 blessés survenus dans leurs rangs. À leur sujet, dans un article écrit dans la revue historique des armées, le regretté Pierre Gourmen citait les éloges sortis de la bouche

de chefs interarmes : « *l'un des meilleurs bataillons de ma Division* » (général commandant la 20<sup>e</sup> DI) ; « *clef de voûte du secteur, baroudeurs, pacificateurs, unité d'élite s'il en est, vous êtes l'honneur de votre arme* » (colonel cdt le secteur d'Aflou à propos du 519<sup>e</sup> BT) ; « *ces bataillons, à moyens hélicoptés égaux, valent des bataillons de parachutistes* » (général de Maison Rouge à l'occasion d'une réunion à l'EMA).

Mais c'est dans les missions « *cœur de métier* », effectuées dans l'ombre que se retrouvent les valeurs fondamentales du tringlot : dévouement, sens du service et abnégation.

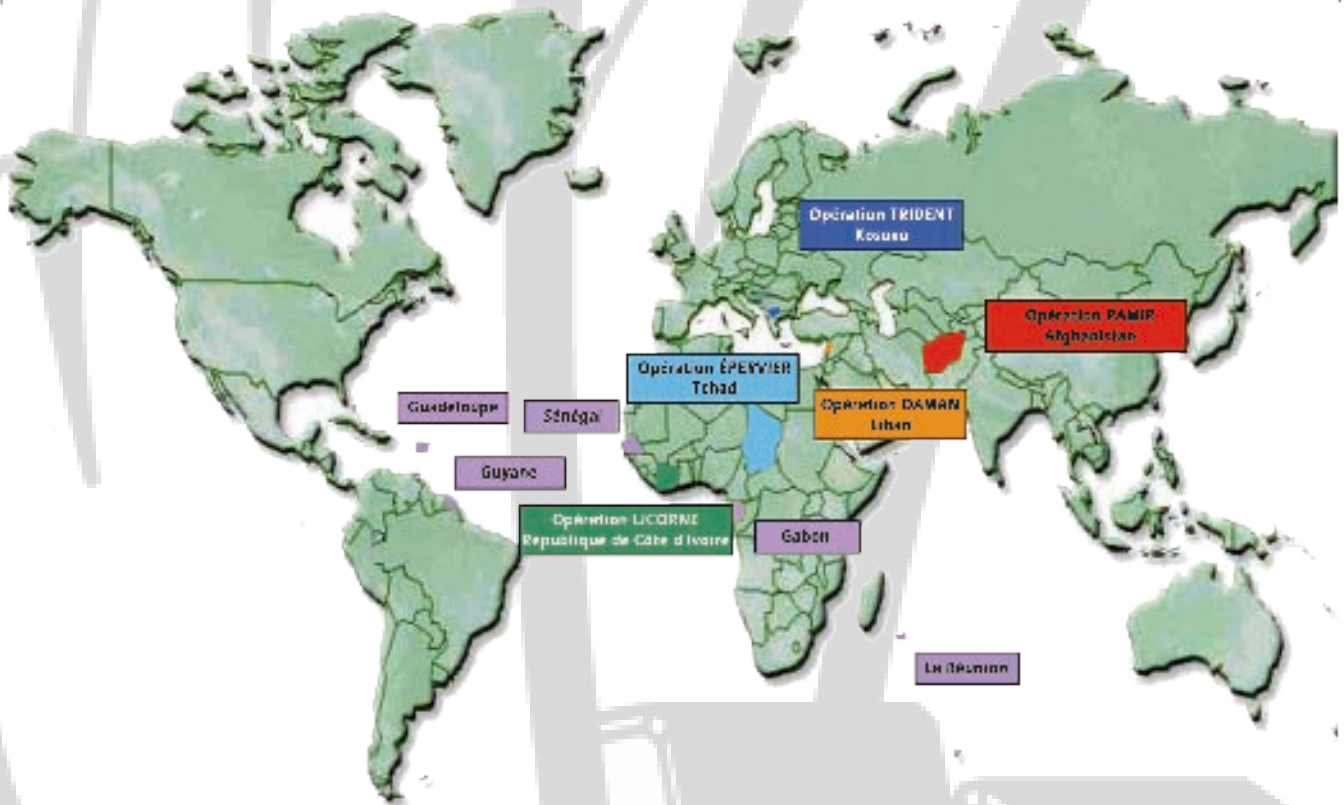
**Lcl Jean-Pierre Giraud - Officier culture d'arme**



*130<sup>e</sup> compagnie muletière en opérations*

# OPEX et MCD majeures

## Sept. 2011 - août 2012



### **Opération DAMAN** **Liban**



De mai à octobre 2011, le 515<sup>e</sup> RT a projeté une UML et 1 PCR soit un effectif de 2/19/45.  
De mars à septembre 2012, le 511<sup>e</sup> RT projettera un EMT, 1 UCL et 1 PCR.

### **Opération LICORNE** **République de Côte d'Ivoire**



D'avril à août 2011, un peloton de transport du 516<sup>e</sup> RT a été projeté en Côte d'Ivoire.  
Du 2 au 22 avril 2011, le 1<sup>er</sup> RTP a projeté sur ce théâtre 38 personnels en renfort LPA/transit.  
D'octobre 2011 à mars 2012, le 503<sup>e</sup> RT projette en RCI un peloton de transport mixte.

## Opération PAMIR Afghanistan



Le 511<sup>e</sup> RT a été corps pilote du BATLOG « Osterode » à Kaboul (7<sup>e</sup> mandat de l'opération PAMIR) d'avril à octobre 2011.

De janvier à juillet 2012, le BQG du Corps Européen renforcera les états-majors multinationaux de l'OTAN à Kaboul avec un détachement de 27 personnels.

De février à août 2012, 5 cadres du 503<sup>e</sup> RT participeront à la formation des logisticiens afghans au sein d'une OMLT « soutien ».

D'avril à octobre 2012, ce sera le 516<sup>e</sup> RT qui sera corps pilote du BATLOG « Osterode » (9<sup>e</sup> mandat) renforcé de personnels en provenance de toutes les unités de la brigade et du 3<sup>e</sup> RMAT, soit au total 450 pax.

Et dans le cadre de cette même opération, au Tadjikistan tout d'abord, le 1<sup>er</sup> RTP fournit en permanence 3 personnels LPA/transit relevés tous les 6 mois et surtout pour le ravitaillement par air des troupes au sol 5 spécialistes qualifiés « largage de matériel à très grande hauteur » (plus de 6000 m d'altitude).

À Chypre enfin, le 1<sup>er</sup> RTP fournit 3 personnels en auto-relève pour assurer le transit au profit du SAS de « réacclimatation » du personnel de retour d'Afghanistan.

## Opération EPERVIER Tchad



En permanence, le 1<sup>er</sup> RTP entretient sur ce théâtre un détachement de 10 personnels LPA/transit relevés tous les 4 mois.

## Missions de courte durée



D'avril à août 2011, un élément de transport de 46 personnels du 515<sup>e</sup> RT, complété d'un peloton de transport du 516<sup>e</sup> RT, ont renforcé les FFCV au Sénégal.

De juillet à novembre de cette même année, le 515 a également envoyé une compagnie PROTERRE à la Réunion alors que dans le même temps, le 516 projetait une autre compagnie PROTERRE (90 pax) en Polynésie.

Une section PROTERRE de réservistes du 6<sup>e</sup> escadron du 511<sup>e</sup> RT a été projetée en Martinique tout le mois de juillet 2011. Le régiment armera pour cette même destination une compagnie PROTERRE complète de février à avril 2012 pendant qu'une compagnie du 503 prendra, dans le même temps, le chemin de la Martinique.

De juillet à octobre 2012, le 121<sup>e</sup> RT enverra une compagnie PROTERRE (1<sup>er</sup> escadron de ravitaillement) à Mayotte avec le renfort d'une section de réservistes du régiment durant le mois d'août.

En 2011, le 1<sup>er</sup> RTP a fourni en renfort PROTERRE à la 11<sup>e</sup> BP 35 personnels en Nouvelle Calédonie et 11 en Guyane.

Dans le cadre de sa mission majeure, ce même régiment fournit avec relève tous les 4 mois un certain nombre de personnels pour constituer des détachements LPA/transit : 11 personnels au Gabon, 2 en Nouvelle Calédonie, 4 en Guyane, 3 en Martinique et un à la Réunion.

# La ressource humaine

*Les généraux de l'Arme*

**Général de division Jean-Philippe HOUDINET**

Général adjoint soutien du général commandant les forces terrestres  
Quartier Kléber  
Rue du pont neuf  
59041 LILLE CEDEX  
[jean-philippe.houdinet@cft.defense.gouv.fr](mailto:jean-philippe.houdinet@cft.defense.gouv.fr)  
Pnia : 821 591 22 03  
Télécom : 03 28 38 22 03



**Général de division Joël RIVAULT**

Chef d'état-major  
OTAN/FC Madrid  
Deployable joint staff element  
1 du Allied Force Command Madrid  
Carretera de Boadilla  
28223 Pozuelo de Alarcon / Madrid (Espagne)  
[joel.rivault@mmf.defense.gouv.fr](mailto:joel.rivault@mmf.defense.gouv.fr)  
88915815 554 60 15

# La ressource humaine

## Les généraux de l'Arme

**Général de brigade Patrick ETIENNE**  
Commandant l'école du Train de Bourges  
Écoles militaires de Bourges  
B.P. 50709 - 18016 Bourges Cedex  
[patrick.etienne@esam.terre.defense.gouv.fr](mailto:patrick.etienne@esam.terre.defense.gouv.fr)  
821 181 76 37 (militaire) - 02 48 68 76 37 (civil)



**Général de brigade Pierre Vuillaume**  
Chef d'état-major de la RT IDF-CORTOME  
[pierre.vuillaume@rt-idf.terre.defense.gouv.fr](mailto:pierre.vuillaume@rt-idf.terre.defense.gouv.fr)  
Tel : 821 782 23 10 / 01 39 21 23 10  
Fax : 821 782 25 98 / 01 39 21 25 98

**Général de brigade Jean-Luc JACQUEMENT**  
Commandant la 1<sup>re</sup> Brigade Logistique  
quartier général PICARD - BP 25006 - 91315 Montlhéry Cedex  
[jean-luc.jacquement@intradef.gouv.fr](mailto:jean-luc.jacquement@intradef.gouv.fr)  
821 910 36 00 (militaire) - 01 64 92 36 00 (civil)



# La ressource humaine

**Effectifs par régiment**  
(DUO 2012 toutes spécialités confondues et hors complément)

1 <sup>er</sup> RÉGIMENT DU TRAIN PARACHUTISTE	PERMANENTS				CIVILS			
	OFF	SOFF	MDR	Total	I	II	III	Total
	35	187	368	590	0	1	7	8

121 <sup>e</sup> RÉGIMENT DU TRAIN	PERMANENTS				CIVILS			
	OFF	SOFF	MDR	Total	I	II	III	Total
	49	249	696	994	0	1	10	11

503 <sup>e</sup> RÉGIMENT DU TRAIN	PERMANENTS				CIVILS			
	OFF	SOFF	MDR	Total	I	II	III	Total
	45	208	618	871	0	1	12	13

511 <sup>e</sup> RÉGIMENT DU TRAIN	PERMANENTS				CIVILS			
	OFF	SOFF	MDR	Total	I	II	III	Total
	45	212	648	905	0	1	8	9

515 <sup>e</sup> RÉGIMENT DU TRAIN	PERMANENTS				CIVILS			
	OFF	SOFF	MDR	Total	I	II	III	Total
	44	227	621	892	0	2	10	12

516 <sup>e</sup> RÉGIMENT DU TRAIN	PERMANENTS				CIVILS			
	OFF	SOFF	MDR	Total	I	II	III	Total
	49	222	720	991	0	1	9	10

519 <sup>e</sup> GROUPE DE TRANSIT MARITIME	PERMANENTS				CIVILS			
	OFF	SOFF	MDR	Total	I	II	III	Total
	24	94	212	330	0	1	25	26

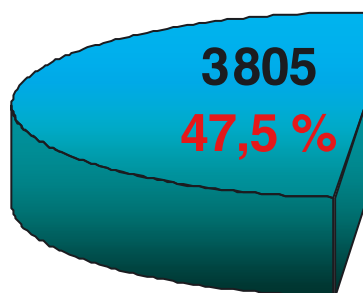
# La ressource humaine

## Répartition des effectifs du domaine mouvements-ravitaillements

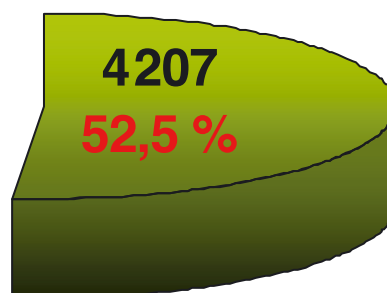
Le domaine mouvements-ravitaillements au DUO 2012

### Répartition des effectifs MVT

Autres chantiers



Chantier MVT-RAV  
6 régiments



## Calendrier des réorganisations

L'année 2012 marque la fin des restructurations des unités de l'Arme du Train commencées en 2009.

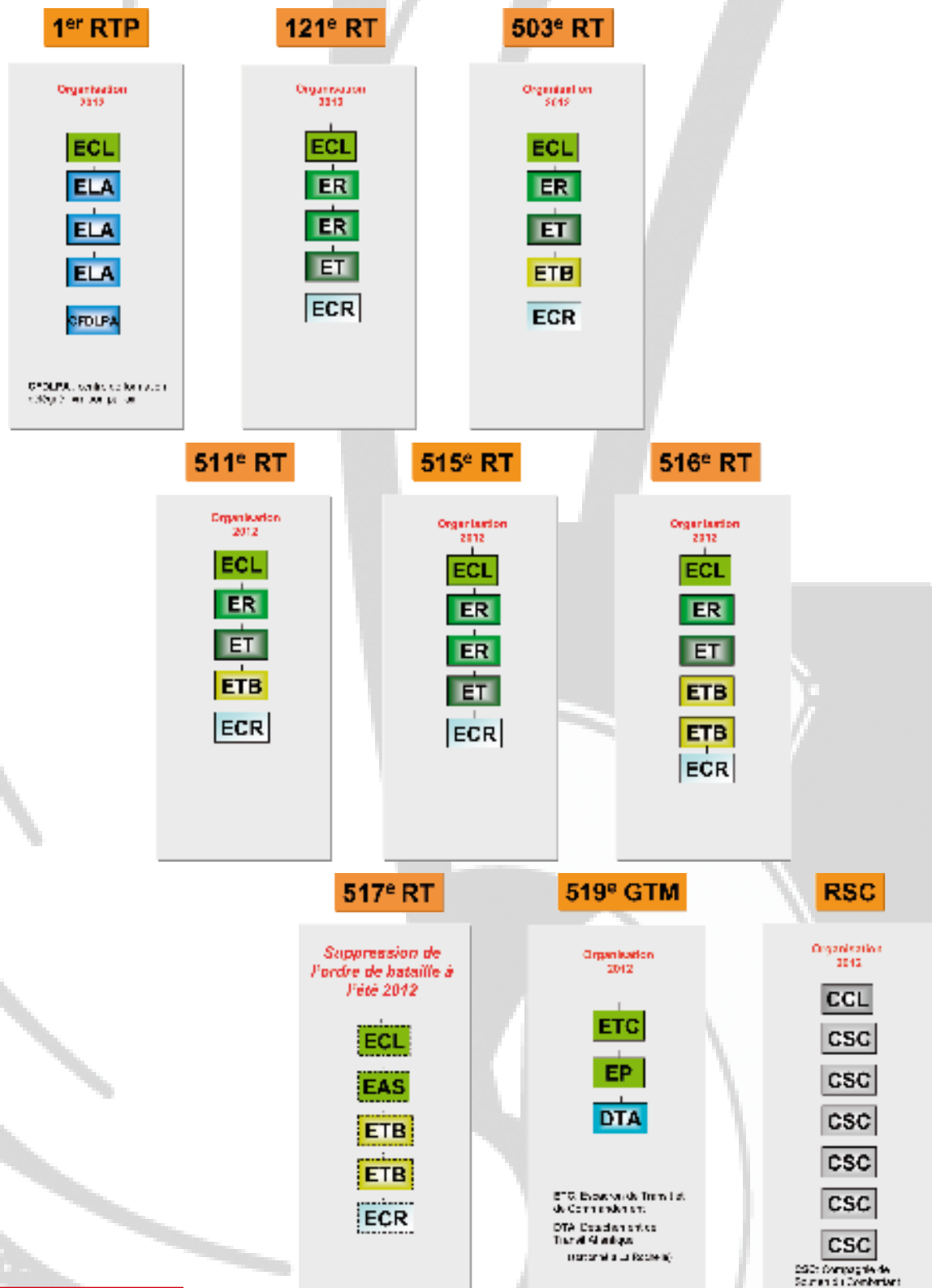
Cette dernière étape est marquée par la disparition de l'ordre de bataille du 517<sup>e</sup> régiment du Train et le transfert des 2 escadrons de transport de blindés (ETB) au 503<sup>e</sup> RT et au 511<sup>e</sup> RT.

Issu de la restructuration des groupes logistiques du commissariat de l'armée de Terre (GLCAT), le régiment de soutien du combattant (RSC) est rattaché à l'Arme du Train pour les traditions. C'est l'un des régiments subordonnés à la 1<sup>re</sup> Brigade Logistique. Pour autant, le personnel du régiment ne compte pas dans l'effectif de l'Arme, mais fait partie des filières du domaine de spécialités «soutien de l'homme» lui-même en cours d'évolution.

Dans le même temps, le nouveau parcours professionnel des EVAT est initié en 2012. Il constitue un enjeu important qui se concrétise en 2016 par une mise en œuvre totale. En effet, dans le cadre d'une politique de réorientation visant à fidéliser les EVAT issus des armes de mêlée, le domaine mouvement (MVT) sera largement impacté en tant que domaine d'accueil pour les EVAT souhaitant effectuer, dès 5 ans de service, une deuxième partie de carrière dans les métiers du soutien. Ainsi la nature de filière REG-RAV, dans son option «transport» sera presque exclusivement composée d'EVAT provenant des domaines et filière dits «de première partie de carrière», comme c'est déjà entièrement le cas pour la filière IEC. Les filières appui-mouvement, livraison par air et l'option portuaire continueront d'être alimentées par un vivier de recrutement initial. Pour l'option «transport» de la nature de filière REG-RAV, des changements importants seront donc effectués pour la dénomination des fonctions au sein des REO des régiments du Train, ce dès 2013.

# Fin des restructurations

Organisation des formations du Train et formation rattachée consolidée en 2012





# Création du CFIM de la 1<sup>re</sup> Brigade Logistique à Montlhéry

Le 22 décembre 2011, au camp de Linas-Montlhéry, le général d'armée Bruno Dary, gouverneur militaire de Paris et le général Jacquement, commandant la 1<sup>re</sup> BL, ont inauguré le dernier centre de formation initiale des militaires du rang (CFIM) de l'armée de Terre.

À l'imitation des autres brigades, la 1<sup>re</sup> BL dispose donc maintenant d'un creuset unique au sein duquel tous les EVAT destinés à servir au sein de ses régiments viennent suivre leur formation générale initiale (FGI).

Après une rénovation partielle du quartier Koufra, les premiers engagés volontaires initiaux (EVI) avaient ainsi franchi les portes du centre dès le début octobre 2011.



le général d'armée Dary et le général Jacquement inaugurent le CFIM de la 1<sup>re</sup> BL

## Organisation et capacités du CFIM

Placés sous les ordres du lieutenant-colonel Vandier, les permanents du CFIM (4/16/12 et 4 personnels civils) arment le 11<sup>e</sup> escadron d'instruction et un certain nombre de cellules spécialisées (programmation, E2PMS, IST-C, transport, formation au comportement militaire...). Le 11<sup>e</sup> E.I, commandé par le capitaine Ponthieux, est en mesure de recevoir au maximum et en simultanément jusqu'à 9 pelotons de 40 EVI encadrés par un officier, 5 sous-officiers et 4 gradés, triés sur le volet dans leur régiment d'appartenance. La FGI dure au total 15 semaines. En première semaine, le soldat est tout d'abord incorporé dans son régiment puis il rejoint le CFIM pour y suivre 12 semaines de formation. Après une 14<sup>e</sup> semaine de permissions, l'EVI rejoint définitivement son unité d'affectation pour y être « acculturé » au cours de la 15<sup>e</sup> semaine. Le soldat se voit alors remettre son képi, éventuellement sa fourragère et il est préparé en vue de débiter sa formation de spécialité.



l'encadrement permanent du CFIM

## Commandement et soutien du CFIM

Aux ordres directs du COM BL, le CFIM a pour chef de corps le chef d'état-major de la BL et comme corps d'adossement le 121<sup>e</sup> RT.

Avant l'inauguration officielle, ce 22 décembre 2011, les premières recrues en provenance du RSC et des 503<sup>e</sup> et 516<sup>e</sup> RT ont donc participé à la première cérémonie de clôture du cycle de formation, au cours de laquelle, après une cérémonie des couleurs émouvante, ils ont exprimé la valeur de leur engagement en énonçant les articles du code du soldat.

En 2012, le CFIM devrait assurer la formation de 22 pelotons de jeunes engagés en provenance de tous les régiments de la BL mais aussi celle des EVI des organismes centraux et de la Base de Défense de Paris-Ile de France.



remise du fanion du 11<sup>e</sup> EI au Cne Ponthieux

Ldl (CR) Giraud - Officier culture d'arme de l'école du Train

# Des tringlots à votre service, servant en dehors des unités de l'Arme

## ÉCOLES MILITAIRES de Bourges

### ÉCOLE DU TRAIN

Gbr Etienne Cdt l'école	821 181 7637 - 02 48 68 7637
Col Chauffour DGF	821 181 8091 - 02 46 08 8091
Col Maignon DEP TRN	821 181 8012 - 02 46 08 8012
Lcl Vanimschoot Coord EcoTRN	p 8090 - 02 46 08 8090
Lcl Barbe Cdt le CFCU	821 181 7716 - 02 48 68 7716
Cen Morice Cdt la DA	821 181 8053 - 02 46 08 8053
Lcl Vergé Cdt la DSO	821 181 8020 - 02 46 08 8020
Lcl Wendling DEP/chef bureau études générales doctrine	p 8040
Lcl Dubourg DEP/chef bureau études spécialisées	p 8017
Lcl Freigne/CFA/DFC/chef BFAO	821 181 7442 - 02 48 68 7442
Lcl Defranchi chef CPIEC	821 181 8070 - 02 46 08 8070
Lcl Barbier CPIEC/chef section emploi	p 8071

### CENTRE DE FORMATION LOGISTIQUE

Col Vervaeke Dir. du CFL	821 181 7441 - 02 48 68 7441
Col Eudeline DEP LOG	821 181 8042 - 02 46 08 8042

## ADMINISTRATION CENTRALE

### CABINET DU MINISTRE

Col Pezet	821 752 3652 - 01 42 19 3652
Lcl Gensel	p 3550

### DRHAT Paris

Col Carrey SDEP/chef bureau pilotage effectifs	821 752 3684 - 01 42 19 3684
Col Chapeu SGP/chef section brevetés	p 8634
Col Cichowski SGP/ chef bureau réserve	p 5800
Col Fleuret chef du pôle Ilôt St-Germain	p 5765
Col Tessier SGP/chef bureau soutien	p 5018
Lcl Didierdefresse SGP/gestion OFF MVT-LOG	p 4390
Lcl Loyau SGP/gestion S/OFF et EV	p 7124
Lcl Chabas SGP/gestion OFF ADM BPF et SDH	p 5387

### DRHAT/SDFE Tours

Col Rivière chef bureau FAO	821 371 2284 - 02 47 77 2284
Lcl Alaïme OA chef de corps SDFE	p 2818
Lcl Colard formation de domaine / soutien	p 2846
Lcl Mounier planification partenariat	p 2257
Lcl Vincent formation générale non-officiers	p 2258

## GRANDS ÉTATS-MAJORS ET DIRECTIONS INTERARMÉES

### EMA Paris

Col Bonnet chef section Soutien Log Interarmées	821 752 2293 - 01 72 69 2293
Lcl Mallard sous-chefferie RI/OTAN	p 5367
Col Clerc Commis. Général aux Transports	01 40 81 76 14

### IGAT Paris

Col Buisson directeur du bureau enquête accidents	01 72 69 21 70
---	----------------

## CICLO Montlhéry

### (centre interarmées de coordination logistique opérationnelle)

Col Chesney détachement de liaison CPCO	
Cen Bertrand chef groupe technique SILCENT	821 913 5321 - 01 72 86 5321
Cen Louis chef groupe emploi SILCENT	p 5331

## CMT Villacoublay (centre multimodal des transports)

Col Chevalier chef Division Expertise	811 107 3322
Lcl Cuignet DE/expert voie terrestre	p 7734
Lcl De Robien adjoint chef Div Ops	p 7721
Lcl Lefetz chef bureau traitement des demandes	p 7747
Cen Marie bureau voie aérienne	p 7707

## CTTS Montlhéry (centre des transports et transits de surface)

Col Septier chef CTTS	821 910 4671 - 01 64 92 4671
Col L'Hostis chef bureau conduite des transports	p 4638
Col Prigent chef bureau mise en oe. transits surface	p 4608
Lcl Mouniqua chef section conduite transits	p 4669
Lcl Carré chef section transit étranger	p 4684
Lcl Malnati chef section réception demandes de TRP	p 4646
Lcl Sudrie chef bureau pilotage études réglementation	p 4627

## EMAT Paris

Col André B.SOUT/MTT	821 752 4673 - 01 42 19 4673
Lcl Rouxel B.PLANS/capa ops	p 4749
Lcl Bonnet MTT/commissaire milit de la CCF	p 4674
Col Chatillon B.PIL/chef section SAE	p 7695
Lcl Rousot chef bureau activités prestations	p 8840
Lcl Troussard adjoint OSSI Armée de Terre	p 3736
Cne Sanchez chancelier	p 4635

## CFT Lille

Col Ami chef G5 (plans)	821 591 3234 - 03 28 38 3234
Col Bacquet chef Div Log	p 3347
Col Roman-Amat adjoint chef Div Log	p 2792
Col Cambournac adjoint chef Div EMOT	p 2861
Col Mottart chef Div coord synthèse	p 3157
Col Sabia chef bureau études expertises Log	p 3068
Col Poulette chef Bureau Mvt Mob Trp	p 2824
Lcl Bernardini adjoint chef BMMT	p 3111
Lcl Fourré BMMT/chef section réglementation	p 3549
Lcl Moynard BMMT/chef section MVT-TRP	p 2229

### **CRR-FR Lille**

Col Szolyga adjoint DIV SOUT\_ 829 595 4839 - 03 28 14 4839  
Col Moores chef G4 (B. Log) \_\_\_\_\_ p 5187  
Lcl Pinczon du Sel adjoint chef G4 \_\_\_\_\_ p 5196  
Lcl Riga G4/chef MTTC (section MVT) \_\_\_\_\_ p 5223  
Lcl Roche G1/DRH France \_\_\_\_\_ p 5259

### **CDEF Paris**

Col Pitty chef bureau soutien environnement  
\_\_\_\_\_ 821 753 3578 - 01 44 42 3578  
Lcl Le Guevel chef BCRI \_\_\_\_\_ p 4750  
Lcl Thépenier bur. sout. env. chef section Log \_\_\_\_\_ p 5250

### **SERVICE DU COMMISSARIAT DES ARMÉES (SCA)**

Col Percy sous-direction achats soutien / régulation Log  
\_\_\_\_\_ 821 947 4524

### **SIMMT Versailles**

Col Deroux chef bureau BSM MCO-T  
\_\_\_\_\_ 821 781 2434 - 01 39 67 2434

### **DIRISI**

Lcl Collombon DC DIRISI Kremlin-Bicêtre / C.E.M  
\_\_\_\_\_ 821 942 3800 - 01 56 20 3800  
Lcl Matthias chef CIRISI Bordeaux  
\_\_\_\_\_ 821 331 2512 - 05 57 85 2512

### **ÉTATS-MAJORS ET FORMATIONS DE SOUTIEN DE DÉFENSE**

ÉTATS-MAJORS DE SOUTIEN DE DÉFENSE  
Lcl Ferrères EMSD Rennes / chef BRILOM  
\_\_\_\_\_ 821 351 5471 - 02 23 44 5471

### **GROUPEMENTS DE SOUTIEN DE BASE DE DÉFENSE**

Lcl Busch Cdt en second GSBdD St-Germain-en-Laye  
\_\_\_\_\_ 821 782 2109 - 01 39 21 2109

### **DÉLÉGUÉS MILITAIRES DÉPARTEMENTAUX**

Lcl Pourcher DMD 44 \_\_\_\_\_ 821 441 2020 - 02 28 24 2020

### **ÉTATS-MAJORS DE FORCE**

EMF1 Besançon  
Lcl Barthel B4/Plans man fut \_\_\_\_\_ 821 251 1222 - 03 63 18 1222  
Lcl Vittoz B3/chef section 3D \_\_\_\_\_ p 2571  
EMF3 Marseille  
Lcl Barrière off traitant CO Log \_\_\_\_\_ 821 131 0231 - 04 84 26 0231  
Lcl Claude chef section appui Cdt \_\_\_\_\_ p 0272  
Lcl Luciani chef cellule AGESTER (2D) \_\_\_\_\_ p 0131  
Lcl Nouaux B4/section Man Fut \_\_\_\_\_ p 0228

COMFRMARFOR Toulon  
Lcl Pataille traitant LOG \_\_\_\_\_ 831 733 7912 - 04 94 05 1912

### **BRIGADES INTERARMES**

1<sup>re</sup> BRIGADE MÉCANISÉE Chalons-en-Champagne  
Cen Montaru chef cellule Log \_\_\_\_\_ 821 511 2164 - 03 26 22 2164  
2<sup>e</sup> BRIGADE BLINDÉE Illkirch-Graffenstaden  
Cen Guilleux adjoint chef B.Log \_\_\_\_\_ 821 671 4053 - 03 90 23 4053  
3<sup>e</sup> BRIGADE MÉCANISÉE Clermont-Ferrand  
Lcl Chaudron chef B.Log \_\_\_\_\_ 821 631 0790 - 04 63 08 0790

### **6<sup>e</sup> BRIGADE LÉGÈRE BLINDÉE Nîmes**

Cen Pasteur chef section Log \_\_\_\_\_ 821 301 3287 - 04 66 02 3287

### **11<sup>e</sup> BP Toulouse**

Lcl Deprecq B3/coop 3D \_\_\_\_\_ 821 311 4519 - 05 62 57 4519

### **27<sup>e</sup> BIM Varcès**

Lcl Roulier chef B.Log \_\_\_\_\_ 821 382 4406 - 04 76 73 4406

### **BRIGADES SPÉCIALISÉES**

#### **1<sup>re</sup> BRIGADE LOGISTIQUE**

Gbr Jacquement Cdt la brigade \_\_\_\_\_ 821 910 3600 - 01 64 90 3600  
Col Laurent Adjoint COMBL \_\_\_\_\_ p 3603  
Col Massoni chef d'état-major \_\_\_\_\_ p 3605  
Lcl Benoît chef études pilotage \_\_\_\_\_ p 4515  
Lcl Chariglione chef B.Log \_\_\_\_\_ p 4530  
Lcl Dupuy chef section prépa ops \_\_\_\_\_ p 3642  
Lcl Gignoux chef section prog \_\_\_\_\_ p 3651  
Lcl Vandier chef CFIM \_\_\_\_\_ 821 910 3000 - 01 64 92 3000

### **CENTRES D'ENTRAÎNEMENT**

#### **CEB Mourmelon**

Cen Bouteloup chef BOI \_\_\_\_\_ 821 512 7092 - 03 26 63 7092

### **ORGANISMES DE FORMATION CESAT/ESORSEM**

Col De Guigné \_\_\_\_\_ 821 753 5251 - 01 44 42 5251

### **ÉCOLES MILITAIRES de Saumur**

Cen Wingham chef du cours LOG-TRN  
\_\_\_\_\_ 821 492 7015 - 02 41 83 7015

### **ENSOA St-Maixent**

Col Antonelli colonel adjoint \_\_\_\_\_ 821 791 8302 - 05 49 76 8302  
Lcl Barré Cdt le 3<sup>e</sup> Bataillon \_\_\_\_\_ p 8480  
Lcl Hemmerlé chef DIRCOM \_\_\_\_\_ p 8306

### **DIVERS**

#### **STAT Versailles**

Lcl Bardy off programme mobilité terrestre  
\_\_\_\_\_ 821 781 3203 - 01 39 67 3203  
Lcl Sabbagh méthodes/pilotage \_\_\_\_\_ p 3600

#### **STAT Aéro Toulouse**

Col Soupart chef groupement aéro  
\_\_\_\_\_ 821 314 7518 - 05 31 54 7518  
Lcl Lebrun off de marque A 400 M \_\_\_\_\_ p 7519

#### **GIACM Lyon**

Lcl Duboulet adjoint chef BOI  
\_\_\_\_\_ 821 691 3364 - 04 37 27 3364

#### **UFV Creil**

Lcl Pierson chef conduite \_\_\_\_\_ 811 110 7230

### **POSTES À L'ÉTRANGER**

Col De Moulins d'Amieu de Beaufort Attaché de Défense Madrid (Espagne)  
Lcl Lemoine adjoint A.D Prétoria (Afrique du sud)  
Col Ravet Attaché de Défense Tunis (Tunisie)  
Col Peltier OLIA E.M Défense Rome (Italie)  
Lcl Le Hasif MCCE Eindhoven AT-SALCC Ops (Pays-Bas)  
\_\_\_\_\_ 00 31 04 02 06 60 54  
Lcl Aranda OLT LOG Bristol (Grande Bretagne)  
\_\_\_\_\_ 00 44 11 79 13 28 95  
Mobile \_\_\_\_\_ 00 44 77 53 29 11 79

# Avancement 2011

## **Pour le grade de colonel :**

Lcl Thierry GILISTRO  
Lcl Pascal FOUYET  
Lcl David CRUZILLE

Lcl Bruno RIVIERE  
Lcl Jean-Claude MORLET  
Lcl Guillaume SANTONI

## **Pour le grade de lieutenant-colonel :**

Cen Anne BARDY  
Cen Laurent GREBIL  
Cen Jean-Michel CHAPLOTTE  
Cen Olivier DUBOULET  
Cen Martin BULIARD  
Cen Daniel LOGELIN  
Cen Olivier REINBOLD  
Cen Eric BODENES  
Cen Franck VIALLE  
Cen Pierre CATANES

Cen Frédéric COLOMB  
Cen Samuel DUVAL  
Cen Nicolas SIRAUDIN  
Cen Richard LEFEVRE  
Cen Philippe CHANEAC  
Cen Marc VERGE  
Cen Alain CAMPAGNE  
Cen Guy RICHERME  
Cen Marc VANCOSTENOBLE  
Cen Gilles BOUCHET

## **Pour le grade de chef d'escadron :**

Cne Jean MESNAGE  
Cne Thierry LAGNEL  
Cne Pierre PASDELOUP  
Cne Jean-Christophe LARGANGE  
Cne Eric COUSAERT  
Cne Claude LA SCOLA  
Cne Laurent PARTAGE  
Cne Christophe DEANTONI  
Cne Yves LAMATY  
Cne Rodolphe SALLE  
Cne Christophe DUPUY  
Cne Yann MERLIER  
Cne Jérôme BRIGANT  
Cne Fabrice FORQUIN  
Cne Sylvain HERGAULT  
Cne Marc LIMORTE  
Cne Cédric LE MENS  
Cne Even CIECHOWSKI  
Cne Sébastien CABAJ  
Cne Guillaume MALERGUE

Cne Yves KERNANET  
Cne Alain RIETSCH  
Cne Thierry PALERMO  
Cne David SOUCHET  
Cne Olivier GELEZ  
Cne Fabrice BUC  
Cne Grégory SIMON  
Cne Thierry VIALE  
Cne Gontran LUCE  
Cne Loïc CARRASQUEDO  
Cne Marc DELAVERNHE  
Cne Franck VADROT  
Cne Jean-Louis BOURGEOIS  
Cne Emmanuel PONCHIER  
Cne Régis PURGINA  
Cne Johann GIRAUD  
Cne Romain CASTAING  
Cne Hugues HELIE  
Cne Alexandre BADIN  
Cne Gabriel PEYROUNY

## **Départs en retraite**

Col Alain MARC  
Lcl Patrick WOOMER  
Cne Charles LAMBERT  
Cne Philippe BOULANGER

Col Sébastien SEGARRA  
Lcl Jean-Yves JAUNET  
Cne Daniel BERNARD  
Cne Yvon ANDRE

# À l'attention de nos anciens, quelques éclaircissements sur les GSBdD



Depuis le 1<sup>er</sup> janvier 2011, les formations du Train en charge du soutien territorial de la région parisienne (1<sup>re</sup>, 2<sup>e</sup>, 3<sup>e</sup> bases de soutien au commandement) ont été réorganisées en 3 groupements de soutien de la base de défense (BdD) de Paris-Île de France. Le 526<sup>e</sup> Bataillon du Train a été réorganisé en GSBdD St-Germain-en-Laye. De même, les 7<sup>e</sup> et 15<sup>e</sup> bataillons du Train qui assuraient le soutien des états-majors de Force (EMF) de Besançon et Limoges ont été pour le premier transformé en groupement de soutien de la BdD de Besançon et pour le second dissous à l'été 2011.

Pour le détail des missions de ces nouveaux organismes interarmées, nos lecteurs se reporteront sur l'excellent article du 7<sup>e</sup> BT (paru dans Train Mag 2010) qui fut unité-pilote de cette expérimentation.

Ainsi, depuis un an, les nouveaux GSBdD assurent partout en métropole, outre-mer ou à l'étranger (Djibouti) le soutien des unités des 3 armées situées dans un environnement proche. Certains sont commandés par des officiers de l'armée de l'air (GSBdD de Bourges-Avord qui assure le soutien des EMB) ou encore par un haut fonctionnaire civil (GSBdD de St-Germain-en-Laye) avec à chaque fois un commandant en second « terrien ».

Ils ont été constitués en regroupant le personnel des différentes armées présent dans la zone et assurant auparavant au sein de leurs unités respectives les missions d'administration générale et de soutien commun (AGSC). Les différentes demandes de soutien sont effectuées par les unités soutenues via le logiciel SILLAGE. Pour un regroupement d'écoles tel les EMB, un commandant de la formation administrative (CFA) remplace l'ancien chef de corps. Il assure l'interface avec la base de défense et regroupe sous ses ordres le personnel chargé des missions de formation commune à l'ensemble des 3 écoles.

En raison de leur caractère interarmées, le commandement a décidé de couper ces unités de leurs « racines » traditionnelles. Les GSBdD sont donc dotés de nouveaux fanions de commandement et non plus d'un étendard. Cependant, les GSBdD des grandes villes ont pu conserver les leurs à des fins de réalisation de prestations de prises d'armes de haut niveau. C'est ainsi que 3 GS de la BdD de Paris-Île-de-France ont conservé les leurs et que par conséquent les étendards de nos 1<sup>er</sup>, 2<sup>e</sup> et 3<sup>e</sup> RCS continueront à honorer de leur présence les cérémonies militaires de la région parisienne.

Lcl (CR) Giraud  
Officier culture d'arme de l'école du Train

# Évolutions doctrinales

## Transfert de la formation livraison par air au 1<sup>er</sup> RTP : Mission accomplie

Depuis 1963, la formation livraison par air (LPA) était dispensée à l'école des troupes aéroportées (ETAP) de Pau.

En 2008, la décision de transférer la formation livraison par air à Toulouse est signée par le général de corps d'armée Irastorza, alors major général de l'armée de Terre. Par la suite, les restructurations de l'armée de Terre et les incertitudes sur le devenir de l'aéroport de Franczal ont quelque peu freiné la mise en œuvre de cette décision. En septembre 2010, l'ETAP et le 1<sup>er</sup> RTP ont reçu l'ordre de l'EMAT d'effectuer ce transfert pour le 1<sup>er</sup> septembre 2011 sans rupture de la formation. Ce transfert représente environ 300 tonnes de matériel et 1300 m<sup>3</sup>. Il s'est effectué sur une durée de 5 mois, de mars 2011 à juillet 2011.

Il a donc été décidé de privilégier 3 modes de transport pour profiter des moyens hebdomadaires disponibles à Pau :

- le transport par voie routière avec le peloton de transport spécialisé du 1<sup>er</sup> RTP ;
- l'aérotransport des véhicules spécifiques LPA (PFA22 et Manitou M475) ;
- enfin l'aérolargage sur la zone de saut de Fonsorbes (10 km du 1<sup>er</sup> RTP).

Au 1<sup>er</sup> septembre 2011, 100 % du matériel LPA était effectivement à Toulouse et le centre de formation délégué LPA (CFD LPA) pouvait dispenser désormais la formation LPA sur la plate-forme de Toulouse.



## Inauguration du centre de formation délégué Livraison Par Air

Le 07 octobre 2011, à l'occasion des festivités de la Saint-Michel au 1<sup>er</sup> régiment du Train parachutiste, le Centre de Formation Délégué Livraison Par Air (CFD LPA) a été officiellement inauguré par le colonel Maignon, directeur des études et de la prospective de l'école du Train et représentant le général Etienne, Père de l'Arme, par le colonel Fauche, chef de corps du 1<sup>er</sup> RTP et par le capitaine Bertin, responsable du centre.



Le CFD LPA, commandé par le Cne Bertin, reprendra les attributions de la brigade de formation LPA de l'ETAP. Ce transfert de la formation, tout comme l'installation du groupement « aéroportées » de la STAT sur la plate-forme de Franczal, s'inscrit dans une dynamique globale de création d'un pôle de compétence 3D unique, reposant sur un pilier expérimentation, un pilier formation et un pilier opérationnel avec à termes le déploiement de l'état-major de la 11<sup>e</sup> BP sur Franczal.

Cet ensemble permettra également de relever les défis liés à l'arrivée de l'A400M à l'horizon 2015.

# Évolutions doctrinales

## Évolutions de la documentation doctrinale 2011

Lors du cycle 2010-2011, alors que les régiments du Train terminent leur réorganisation en se dotant de capacités multifonctionnelles, à la veille de la disparition de l'ordre de bataille du 519<sup>e</sup> RT qui se transforme en 519<sup>e</sup> groupe de transit maritime (GTM) et de celle du 517<sup>e</sup> RT qui marque la perte de la spécificité appui à la mobilité des blindés du niveau régimentaire, il s'est avéré indispensable de mettre à jour ou de créer certains manuels d'emploi.

### **Manuel d'emploi du régiment du Train en opérations (TRN 34.302)**



Ce manuel traite de l'emploi des 5 régiments du Train « multifonctionnels », dotés de capacités de soutien modulaires et qui se déploient au sein des groupements de soutien engagés dans toute la profondeur des théâtres (GSIAT, GST, GSD, GS 5000,...). Il décrit le déploiement possible des moyens du Train dans le cadre de l'engagement le plus contraignant de nos forces (H3) en prenant notamment en compte les nouvelles instructions et données de base. Il souligne le sous-dimensionnement des moyens du Train et la problématique de déploiement des trains de combat n°3.

### **Manuels d'emploi du 519<sup>e</sup> GTM (TRN 34.502) et de l'escadron portuaire (TRN 35.512)**

Le 519<sup>e</sup> GTM est issu du fusionnement du 519<sup>e</sup> RT, du centre de coordination du transit maritime (CCTM) et des districts de transit maritime de Marseille et de La Rochelle. Cette unité au savoir-faire unique dans les armées, est susceptible d'être engagée dans n'importe laquelle des hypothèses d'emploi de nos forces et dans le cadre de la NRF<sup>(1)</sup>. Elle concourt à donner à la France la capacité d'affirmer sa vocation à entrer en premier sur un théâtre d'opérations par la voie maritime. Le manuel de l'escadron portuaire a été créé quant à lui suite à la perte des capacités amphibies détenues auparavant par le 519<sup>e</sup> RT.

(1) Nato Response Force - force de réaction de l'OTAN



### **Manuels d'emploi du groupement d'appui à la mobilité des blindés (TRN 34.402) et de l'escadron de transport de blindés (TRN 35.412)**



Le TRN 34.302 traite de l'emploi d'un groupement qui doit être constitué en génération de force afin de faire face aux besoins d'appui à la mobilité des blindés d'une FOT de 30000 hommes. En effet, les besoins d'appui des GTIA et ceux induits par la nouvelle organisation du soutien maintenance en opération, requièrent le déploiement de nombreuses unités de transport de blindés au niveau de la division. Dès lors, il est indispensable de déployer un état-major tactique, afin d'assurer le commandement des unités, la gestion optimale des moyens, la coordination entre les nombreux intervenants et l'expertise auprès de la grande unité.

## Fédération nationale du Train

Fondée en 1957, sous le régime de la loi de 1901, la Fédération Nationale du Train se compose des associations et des amicales des formations de l'arme du Train, anciennes ou d'active ayant adhéré à ses statuts, ainsi que de membres à titre individuel et enfin de membres d'honneur.

*Hommage du Train aux morts de la Grande Armée à Vilnius.*



Soucieuse du devoir de mémoire, elle commémore chaque année l'anniversaire de la Grande Guerre au monument du Train de la Voie Sacrée dont elle est propriétaire. À l'occasion de la fête de l'Arme, elle ravive la Flamme sous l'Arc de triomphe en l'honneur de ceux qui nous ont quittés. Tous les deux ans, elle organise un voyage à Osterode en Pologne pour

célébrer avec les autorités polonaises la création des Équipages du Train. C'est aussi l'occasion de fleurir et de se recueillir ici et là sur des tombes des soldats de la grande Armée.

Vivant au présent et ouverte sur l'avenir, la Fédération veut entretenir des relations fortes avec l'école du Train implantée au sein des écoles militaires de Bourges, et avec les unités d'active de l'Arme.

Elle a à cœur de faire vivre l'esprit de l'Arme et ses valeurs (courage, solidarité engagement, sens du devoir), de participer au maintien de la cohésion entre les associations d'anciens du Train, et de faire vivre la solidarité entre les anciens et les plus jeunes de nos régiments du Train, la nouvelle génération du feu.

Pour permettre de resserrer les liens et de faire vivre une information mutuelle entre active et vétérans, elle participe activement aux revues de l'Arme du Train et à la diffusion des nouvelles destinées à tous les Tringlots, anciens et jeunes.

En toute occasion elle a la volonté de représenter le Train auprès du secrétariat d'état, des associations nationales d'anciens combattants, et vis-à-vis des hautes instances de l'armée de Terre.

Enfin elle permet au Train de s'investir dans les organisations en charge de la solidarité militaire intergénérationnelle. La FNT est, en particulier, membre administrateur de l'ARCO (Association pour la Reconversion Civile des Officiers et des sous-officiers) et fait partie de la Fondation Nationale André Maginot (GR 262).



*Commémoration de la création du Train à Osterode le 23 septembre dernier.*



## Spécificités

La fédération est administrée par un conseil d'administration de 60 membres au plus et de 20 au moins qui élit en son sein un bureau qui comprend :

Un président :  
Général de division (2S)  
Daniel REMONDIN  
[daniel.remondin@wanadoo.fr](mailto:daniel.remondin@wanadoo.fr)

Un 1<sup>er</sup> vice-président :  
Général (2S)  
Denis MALLET  
[malletbfr@yahoo.fr](mailto:malletbfr@yahoo.fr)

un 2<sup>e</sup> vice-président :  
Lieutenant-colonel (ESR)  
Patrick GASCON  
[patrick.gascon@orange.fr](mailto:patrick.gascon@orange.fr)

Un secrétaire général :  
Général (2S) Thierry DAUNAY  
[tdaunay@yahoo.fr](mailto:tdaunay@yahoo.fr)

Un trésorier :  
Colonel (H) Pierre BERY  
[pierre.bery@free.fr](mailto:pierre.bery@free.fr)

Un trésorier adjoint :  
Claudine GILBERTAS  
[crg15@hotmail.fr](mailto:crg15@hotmail.fr)

Un porte-drapeau :  
Lieutenant-Colonel (H)  
Philippe LEVE  
[leve.philippe@neuf.fr](mailto:leve.philippe@neuf.fr)

## Annuaire

FÉDÉRATION  
NATIONALE  
DU TRAIN  
16 - 18 place DUPLEIX  
75015 Paris

Mail : [fedarmetrain@yahoo.fr](mailto:fedarmetrain@yahoo.fr)

Site : [www.emb.terre.defense.gouv.fr](http://www.emb.terre.defense.gouv.fr)  
onglet : association nationales,  
association du Train



## *Le mot du Général de division (2S) Daniel Rémondin, Président de la F.N.T.*



*Discours du général Rémondin.*

*L'Almanach du Tringlot est le lien privilégié et actualisé de tout ceux qui aiment notre Arme ou s'y intéressent. La FNT y trouve naturellement sa place. Elle se veut le lien entre vétérans et gens d'active d'aujourd'hui. L'histoire, si elle ne prédit pas l'avenir, nous enseigne que les mêmes causes produisent les mêmes effets. Notre Arme est porteuse des valeurs indispensables à notre armée. Elle ne vivra que si nous voulons la faire vivre dans les esprits et les cœurs et que si nous entretenons entre nous des liens affectifs intergénérationnels forts et sincères. Pour les vétérans que nous sommes devenus, il est normal d'être de temps en temps un peu nostalgiques. Nous avons consacré notre jeunesse et notre vie d'homme à servir les armes de la France. Nous en sommes fiers et nous assumons nos actions. Mûs par l'expérience et toujours enthousiastes, nous faisons confiance à nos jeunes pour vivre aussi de belles histoires d'aujourd'hui, épris qu'ils sont de ce métier magnifique. Ils sauront écrire les nouvelles pages de gloire du Train. Qu'ils n'hésitent pas à nous rencontrer pour nous les raconter et nous les faire vivre. Qu'ils soient enfin persuadés que la FNT est à leur écoute et à leurs côtés partout et pour tous.*



*La délégation de la FNT et les autorités polonaises.*

## *Les associations*

Les associations et les amicales du Train sont unies au sein de la FNT par toutes ces valeurs porteuses d'honneur et d'éthique que nous avons fait nôtres, par ces engagements qui ont marqué notre vie au service de notre pays et par l'amour de la France.

Se retrouver au sein de nos associations entre compagnons, c'est partager un « plus », quelque chose qui dépasse le formalisme et qui, s'appelle sans doute tout simplement l'amitié, mais peut être aussi l'affection. Ces liens personnels qui sont les nôtres, nous avons à cœur de les partager avec l'ensemble de ceux qui font de notre armée d'aujourd'hui et de nos régiments d'active, des entités vivantes au cœur et au rythme de leur époque.

Les associations et amicales du Train sont les pierres fondatrices et fondamentales de notre Fédération Nationale. Elles nous donnent la légitimité pour nous présenter au nom du Train. Les plus jeunes, en particulier ceux qui quittent le service, doivent être convaincus qu'ils sont les bienvenus quels que soient leur rang. Ils doivent nous rejoindre soit individuellement soit via les associations et amicales existantes. À côté de chez soi, il y a toujours une amicale du Train appartenant à un régiment d'active, à une ancienne formation ou à une entente amicale régionale. Chacun peut y retrouver ce qui l'a fait « vibrer » lorsqu'il a choisi la carrière des armes.

Avec ses associations, la Fédération Nationale du Train exprime cette grande chaîne d'amitié et d'affection, au-delà des générations. Cette chaîne nous unit dans la même fierté d'appartenir par le cœur et la raison à une arme, peut être modeste en effectifs mais vivante et active, toujours et partout au service de la France.

Nous, les Tringlots, tenons nos valeurs de la volonté de l'empereur Napoléon 1<sup>er</sup> qui voulait des soldats forts et dévoués, à la hauteur des ambitions, des capacités et des besoins de sa grande armée. Des soldats pour qui soutien et ravitaillement étaient le cœur de leur métier de combattant. Il en est et sera toujours ainsi.

Par l'Empereur, vive le Train.

**Général de division (2S) Daniel Rémondin - Président de la FNT**

# Annuaire des Amicales et des Associations

<p><b>AMICALE BOMAP - 1<sup>er</sup>RTP</b> Général (2S) R.PETER 81 avenue des Pins 31470 Fontsorbes <a href="mailto:rene.peter@hotmail.fr">rene.peter@hotmail.fr</a> <a href="mailto:amicale.1rtp@neuf.fr">amicale.1rtp@neuf.fr</a></p>	<p><b>AMICALE DU TRAIN ET DU LIMOUSIN</b> Général MONDY La Marchaderie 87440 Saint Mathieu <a href="mailto:claude.mondy@aliceadsl.fr">claude.mondy@aliceadsl.fr</a></p>
<p><b>AMICALE DE L'ARME DU TRAIN DU LANGUEDOC ROUSSILLON</b> Lieutenant Jean-Pierre LEROY 256 avenue du Mas Marié 34980 Saint Clément de rivièrè <a href="mailto:leroy.jp@neuf.fr">leroy.jp@neuf.fr</a></p>	<p><b>AMICALE DU TRAIN ET DE LA LOGISTIQUE DE CORSE</b> Monsieur Jean-Claude GAMBINO Maison du Combattant 1 boulevard Sampiero 20000 Ajaccio 04 95 22 92 37 ou 06 68 65 78 03 <a href="mailto:jean-claude.gambino@hotmail.com">jean-claude.gambino@hotmail.com</a></p>
<p><b>AMICALE DE L'ARME DU TRAIN DE LA CÔTE D'OR</b> Monsieur Jean JACQUES 2 rue Irène Joliot Curie Cité Réaumur 21000 Dijon</p>	<p><b>AMICALE DU TRAIN DE LA SARTHE</b> Chef d'Escadron Michel POCARD 31 rue Edgar Degas 72100 Le Mans <a href="mailto:michel.pocard@neuf.fr">michel.pocard@neuf.fr</a></p>
<p><b>AMICALE DE L'AUBE DES ANCIENS DU TRAIN</b> Monsieur Jean Claude CHABIN 1 rue des Vergers 10120 Saint André des Vergers <a href="mailto:cordier.gerard@aliceadsl.fr">cordier.gerard@aliceadsl.fr</a></p>	<p><b>AMICALE DU TRAIN TOURAINE VAL DE LOIRE</b> Général (2S) Christian ABZOUZI La Boisardière 37370 Saint Paterne Racan <a href="mailto:les.zouzes@wanadoo.fr">les.zouzes@wanadoo.fr</a></p>
<p><b>AMICALE DES SOUS-OFFICIERS DE RESERVE DU TRAIN DE LA REGION DE PARIS</b> Monsieur Gilbert PERRIER 47 rue Cluseret 92150 Suresnes</p>	<p><b>AMICALE DU TRAIN DE VERDUN</b> Colonel Hubert MANGENOT 15 rue Mazel 55100 Verdun <a href="mailto:christian.noel22@orange.fr">christian.noel22@orange.fr</a> <a href="mailto:claude.chirurgien@orange.fr">claude.chirurgien@orange.fr</a></p>
<p><b>AMICALE DES ANCIENS DU GT 510</b> Monsieur Guy CONTINHO 80 rue du bord de Marne 51000 Chalons en Champagne 03 26 21 01 37</p>	<p><b>AMICALE DES ANCIENS ET AMIS DU 1<sup>er</sup> TRAIN</b> Monsieur Jean-François JOBEZ 10 avenue du val de Fontenoy 94135 Fontenay-sous-Bois <a href="mailto:jeanfrancois.jobez@orange.fr">jeanfrancois.jobez@orange.fr</a></p>
<p><b>AMICALE DES ANCIENS DU 584<sup>e</sup> BATAILLON DU TRAIN</b> Monsieur Michel PETESSIAN 4 rue Joseph Granier 75007 Paris <a href="mailto:metcpetessian@hotmail.com">metcpetessian@hotmail.com</a></p>	<p><b>AMICALE DES ANCIENS DU TRAIN DE LA MOSELLE</b> Monsieur Jean-Claude DULEBA 13 rue Jouffroy d'Abbans 57 250 Moyeuivre Grande <a href="mailto:jean-claude.duleba@orange.fr">jean-claude.duleba@orange.fr</a> <a href="mailto:jacques.lefevre@neuf.fr">jacques.lefevre@neuf.fr</a></p>
<p><b>AMICALE DES ANCIENS DU TRAIN DE FRANCHE COMTE ET DU 7<sup>e</sup> RCS</b> Colonel Jean MOUREY 25 rue de Grandfontaine 25320 Montferrand le Château</p>	<p><b>AMICALE DES TRINGLOTS DU 525<sup>e</sup> ET 625<sup>e</sup></b> Monsieur Jean Luc GUERARD 17 rue du Moulin 62172 Bouvigny-Boyeffles 03 21 44 76 22 ou 06.23.35.21.57 <a href="mailto:grdj62@msn.com">grdj62@msn.com</a></p>
<p><b>AMICALE DU TRAIN ET DES FORMATIONS DE SOUTIEN DE MIDI PYRÉNÉES</b> 6 rue du LCL Pélissier Case 17 31000 Toulouse <a href="mailto:amicaledutransoutien.midipyrennees@laposte.net">amicaledutransoutien.midipyrennees@laposte.net</a></p>	<p><b>AMICALE DU 516 ET DU TRAIN DU TOULOIS</b> Adjudant-chef Jean-Claude BEN TRIKI 5 rue de Naglemont 54200 Dommartin les Toul <a href="mailto:jc.bentriki@hotmail.fr">jc.bentriki@hotmail.fr</a></p>
<p><b>AMICALE DES ANCIENS DU TRAIN DE LA HAUTE MARNE</b> Monsieur Paul ANDRE 18 rue du clos Adonis 52000 Chaumont 03 25 31 46 79 <a href="mailto:ofelia.paul@orange.fr">ofelia.paul@orange.fr</a></p>	<p><b>AMICALE DU GRAND 14</b> Colonel Charlie MAZINGUE 4 rue des vergers 31180 Castelmaurou <a href="mailto:amicale14@free.fr">amicale14@free.fr</a> <a href="mailto:charlie.mazingue@free.fr">charlie.mazingue@free.fr</a></p>
<p><b>AMICALE DES ANCIENS DU TRAIN DE LA MAYENNE</b> Monsieur Gérard LEZE 18 rue de la Motte 53230 COSSE LE VIVIEN. 06 48 06 20 80 <a href="mailto:gerard.leze@wanadoo.fr">gerard.leze@wanadoo.fr</a></p>	<p><b>ASSOCIATION DES OFFICIERS DE RESERVE DU TRAIN DE LA REGION DE PARIS</b> Lieutenant-colonel Patrick GASCON 20 rue des Prunelles 91540 Mennecy <a href="mailto:patrick.gascon@orange.fr">patrick.gascon@orange.fr</a></p>
<p><b>AMICALE DES ANCIENS DU TRAIN DE MEURTHE ET MOSELLE</b> Monsieur Pierre COISCAUD 48 avenue de Washington 54130 Saint Max <a href="mailto:pierre.coiscaud@orange.fr">pierre.coiscaud@orange.fr</a></p>	<p><b>ASSOCIATION D'ORIGINE REGIONALE DU TRAIN DU NORD</b> Monsieur Claude DELCENSERIE Correspondant <a href="mailto:aortnord@laposte.net">aortnord@laposte.net</a></p>
<p><b>AMICALE DES CASERNES D'AUXONNE ET DU TRAIN DU VAL DE SAONE</b> Major(ER) Denis BOUILLAUD 16 route de la Chapelle 21130 TILLENAY 03 80 37 40 06 <a href="mailto:bouillaud.denis@neuf.fr">bouillaud.denis@neuf.fr</a></p>	<p><b>ASSOCIATION DU TRAIN ET DES FORMATIONS DE SOUTIEN DE LYON</b> Cercle mixte de Garnison 22 avenue Leclerc 69363 Lyon Cedex 07 Monsieur Maurice VAUCHEZ 39 avenue Jean Goujon 69620 Le Bois d'Oingt <a href="mailto:maurice.vauchez@sfr.fr">maurice.vauchez@sfr.fr</a></p>
<p><b>UNION PROVENCALE DES OFFICIERS DU TRAIN</b> Monsieur Nicolas REGGIO Correspondant <a href="mailto:nicoreggio@orange.fr">nicoreggio@orange.fr</a></p>	

## **Association des amis du musée et de l'arme du Train**

Créée le 1<sup>er</sup> juillet 2004, par fusion de l'AMET (Association des amis du musée du Train des équipages militaires) et de l'ASAT (Association de soutien à l'arme du Train), l'AMAT s'est fixée 3 objectifs principaux :

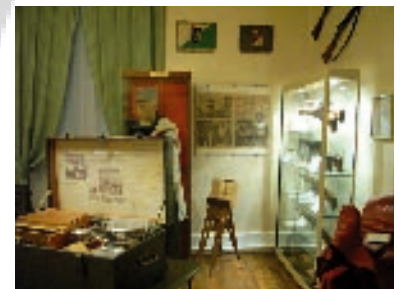
- contribuer au rayonnement de l'arme du Train ;
- participer à l'enrichissement, la conservation et la promotion du patrimoine historique et culturel du musée ;
- développer les relations armées-nation au sein de l'arme.

### **Transfert des collections du musée à Bourges :**

Le musée occupait depuis 1978 les locaux prestigieux du pavillon de Condé, implanté au sein du quartier de Beaumont à Tours.

Depuis l'été 2009, dans la foulée de l'école du Train, ses collections ont rejoint les écoles militaires de Bourges et occupent une ancienne villa directoriale au sein du quartier Auger-Carnot.

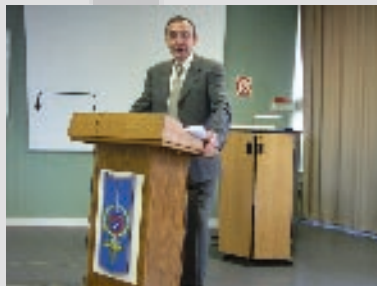
Le nouveau musée du Train et des équipages militaires est inauguré officiellement le 27 mars 2010 par le général Le Garrec commandant les écoles militaires de Bourges, le général de division (2S) Farbos, président de la FNT et le général (2S) Bourgin, président de l'AMAT, en présence du général de corps d'armée Sellier.



## **Le mot du Général (2S) BOURGIN, Président de l'AMAT**

Au cours des mois écoulés, l'AMAT a connu des satisfactions mais a aussi vu se profiler des sujets de préoccupation.

Les satisfactions sont que les collections du musée se trouvent magnifiquement installées dans des locaux où, à l'abri des atteintes du temps, elles sont très bien gérées et mises en valeur par notre très dévouée et très efficace Major Jeanselme. Une autre satisfaction et non des moindres est que le déménagement à Bourges n'a pas eu d'effet négatif sur notre association dont le nombre d'adhérents est resté stable.



Les soucis tiennent à la conjoncture actuelle et aux contraintes budgétaires qui font que la politique muséale de l'armée de Terre est pour le moins frileuse, mais peut-il en être autrement ? Dans ce contexte, l'action des associations de soutien est non seulement fortement souhaitée par l'EMAT mais encore jugée comme indispensable et normale pour la pérennité des musées.

La question la plus grave reste le classement ERP des locaux actuels qui semble hypothétique et dépasse nos moyens d'action. Par contre nous avons bon espoir quant à la mise en exposition future des véhicules anciens de notre ex-centre Doumenc.

Toutes ces réflexions ne doivent pas freiner notre enthousiasme pour continuer à faire vivre un musée dont le rôle s'affirme en ces temps où les restructurations succèdent aux refondations. Conserver la mémoire de notre Arme demeure primordial. À ceux qui en douteraient, mais je suis certain qu'ils sont très peu nombreux, je citerai ce vieux proverbe touareg : « Si tu veux savoir où va la caravane, demande d'abord d'où elle vient. »

Votre président vous remercie pour votre soutien et vous demande d'adhérer et de faire adhérer à l'AMAT.

Et par l'Empereur, vive le Train.

Président :  
Général (2s) Michel Bourgin  
Trésorier :  
M. Jean Lamandé  
Secrétaire :  
Major Brigitte Jeanselme  
[brigitte.jeanselme@orange.fr](mailto:brigitte.jeanselme@orange.fr)

La cotisation à l'AMAT : individuelle 8 € ; associations, régiments, etc... 30 €.

## **Annuaire**

Écoles militaires  
de Bourges  
Musée du Train et des  
équipages militaires  
AMAT  
B.P. 50709  
18016 Bourges Cedex  
Tél. : 02 46 08 81 10  
Fax : 02 46 08 81 09

# Ils ont fait le Train

## **Général (2S) FAIVRE**

Né le 25 juillet 1928 à Behen dans la Somme, Ghislain Faivre rejoint en octobre 1958 l'École Spéciale Militaire Interarmes en qualité de Saint-Cyrien. Ayant choisi l'Infanterie, il effectue son stage d'application à St-Maixent puis sert comme chef de section, successivement au 1<sup>er</sup> régiment de chasseurs parachutistes puis au 10<sup>e</sup> bataillon de parachutistes coloniaux. Désigné en 1952 pour servir en Extrême-Orient, il y rejoint le 2<sup>e</sup> bataillon du 1<sup>er</sup> RCP. Chef de section, promu lieutenant le 1<sup>er</sup> octobre de la même année, il est cité pour la première fois à l'ordre de la division. Officier adjoint au commandant du bataillon, il est parachuté le 3 avril suivant sur Dien Bien Phu. Pour sa brillante conduite dans la défense du camp retranché, il obtient une nouvelle citation à l'ordre de l'armée et est fait chevalier de la Légion d'honneur le 5 mai 1954, deux jours avant la chute de Dien Bien Phu. Fait prisonnier, il est interné dans les camps vietminhs. Il survit à cette redoutable épreuve et est libéré en septembre 1954.

Affecté en 1955 au centre d'entraînement au saut n° 1 en Algérie, il rejoint en 1956 le 21<sup>e</sup> régiment de tirailleurs algériens (RTA) pour y prendre le commandement d'une compagnie. Muté en Allemagne en 1958, il y rejoint, toujours en qualité de commandant de compagnie, le 13<sup>e</sup> RTA. Il est nommé capitaine le 1<sup>er</sup> janvier 1959. De retour en Algérie en 1960, il y prend à nouveau le commandement d'une compagnie du 2<sup>e</sup> bataillon du 7<sup>e</sup> RTA. En juin 1962, après avoir été cité à trois nouvelles reprises à la tête de ses hommes, il est rapatrié sur la métropole avec son unité.

De 1964 à 1967, il est adjoint instruction au commandant de la division d'application à l'école d'application de l'Infanterie de St-Maixent. Promu chef de bataillon le 1<sup>er</sup> juillet 1966, il est affecté en 1967 au 150<sup>e</sup> RI où il occupe successivement les fonctions d'officier-opérations, chef de bureau instruction et officier supérieur adjoint avant de rejoindre en 1969 l'état-major de la 4<sup>e</sup> Brigade où, après avoir été chef du 3<sup>e</sup> bureau, il est nommé lieutenant-colonel et occupe le poste de chef d'état-major.

En août 1976, il est désigné comme chef de corps du 406<sup>e</sup> bataillon de commandement et de soutien, qui est transformé durant son temps de commandement en 6<sup>e</sup> régiment de commandement et de soutien stationné à Strasbourg.

En août 1978, par voie de changement d'arme, il est admis dans le Train et affecté comme chef d'état-major au commandement du Train du 1<sup>er</sup> Corps d'Armée et de la VI<sup>e</sup> Région militaire à Metz. Colonel depuis le 1<sup>er</sup> avril 1979, il rejoint à Rennes le 3 juillet 1981, le Train et la direction régionale des transports de la 3<sup>e</sup> région militaire qu'il commandera jusqu'à la limite d'âge de son grade en 1985.

Ses supérieurs successifs appréciaient ce chef distingué, cultivé, d'un calme olympien, dont l'esprit critique dégagé de tout formalisme permettait bien souvent d'apporter un éclairage original et fécond sur les problèmes en cours.

Nommé général de brigade dans la 2<sup>e</sup> section des officiers généraux le 26 juillet 1985, le général Faivre était commandeur de la Légion d'Honneur, croix de guerre TOE avec 2 citations et croix de la Valeur Militaire avec 3 citations.

*Il est décédé le 17 juillet dernier.*

*« Fantassin d'origine, tringlot par changement d'arme en 1978, le général Faivre était un héros de Dien Bien Phu, rescapé des camps vietminhs. »*

*« Pédagogue remarquable, le général Cerbelle était un chef de caractère, doué pour le commandement comme pour les travaux d'état-major de très haut niveau. »*

## **Général (2S) CERBELLE**

Paul Cerbelle est né le 18 avril 1930 à Solesmes (Sarthe). Engagé volontaire le 18 avril 1948 dans l'arme des Transmissions, il est admis à l'École Spéciale Militaire Interarmes en 1951. Ayant choisi l'arme du Train, il effectue son stage d'application à Tours à l'issue duquel, en 1953, il rejoint en tant que sous-lieutenant le 530<sup>e</sup> groupe de transport.

Chef de peloton à l'instruction, il est désigné en août 1954 pour servir en Indochine. Promu lieutenant peu après son arrivée sur le théâtre, il y sert comme instructeur puis adjoint au directeur de l'instruction au centre d'instruction du Train des Forces Terrestres en Extrême-Orient. Il termine son séjour en 1956 au commandement du Train des FTEO.

Muté à son retour en métropole à la 281<sup>e</sup> compagnie de circulation routière (CCR), il y occupe les fonctions d'officier-adjoint jusqu'au 20 mars 1960, date à laquelle il rejoint en Algérie la 277<sup>e</sup> CCR stationnée à Tizi Ouzou. Promu capitaine en juillet 1961, il prend le commandement de la compagnie en octobre suivant. Il est cité à deux reprises à la tête de cette unité. Rapatriée à Tours, en unité constituée, la 277<sup>e</sup> CCR prend la dénomination de 230<sup>e</sup> CCR, toujours aux ordres du Cne Cerbelle.

À l'issue de son temps de commandement, il est affecté en 1963 à l'école d'application du Train en tant qu'instructeur. De 1964 à 1966, il commande la division d'application.

Muté au commandement du Train et direction des transports de la 1<sup>re</sup> RM à Paris, il y sert en tant qu'adjoint puis chef de la 2<sup>e</sup> section. Il est promu chef d'escadron le 1<sup>er</sup> avril 1969. En 1971, il rejoint la direction du personnel militaire de l'armée de Terre, où il occupe la fonction d'adjoint au chef de la section officiers du bureau Train.

En septembre 1974, il prend le commandement du 523<sup>e</sup> groupe de transport lourd à Montlhéry, à la tête duquel il est promu au grade de lieutenant-colonel le 1<sup>er</sup> juillet 1975.

En 1976, il rejoint la DPMAT pour y occuper successivement les fonctions de chef du bureau officiers, adjoint au chef du bureau puis chef du bureau Train de 1977 à 1982. Il est nommé colonel le 1<sup>er</sup> juillet 1979. Après une année à la tête du bureau État-Major, il prend en 1983 les fonctions d'adjoint au directeur de la DPMAT et chef de corps. En mars 1985, il est directeur-adjoint de la DPMAT, poste dans lequel il est admis dans la 1<sup>re</sup> section des officiers généraux le 1<sup>er</sup> septembre 1985.

Il est admis à sa demande dans la 2<sup>e</sup> section des officiers généraux le 1<sup>er</sup> septembre 1987.

*Le général commandant la DPMAT appréciait vivement ce grand subordonné, courtois et agréable de rapports, très ouvert et très direct, excellent conseiller et sympathique camarade.*

*Le général Cerbelle est décédé le 24 août dernier.*

## Général de division Bresson



Né le 24 avril 1925 à Culmont (Haute-Marne), Jacques Bresson s'engage en 1944 pour la durée de la guerre au sein de la 171<sup>e</sup> compagnie de transport de la 9<sup>e</sup> DIC. Lorsqu'il rejoint l'ESMIA de Coëtquidan en juillet 1945, il a déjà fait preuve pendant la campagne de France de belles qualités de combattant sanctionnées par une 1<sup>re</sup> citation et l'attribution de la croix de guerre 39-45.

À sa sortie de l'EAT en 1946, il rejoint le 33<sup>e</sup> escadron du Train stationné au Maroc puis se porte volontaire pour l'Indochine en 1947. Au sein des groupes de transport du Tonkin, il obtient grâce à son allant et son courage deux nouvelles citations et est promu lieutenant fin 1948.

De retour en métropole en 1950, il est affecté comme instructeur à l'école militaire de Strasbourg. En 1956, il rejoint l'Afrique du Nord pour servir à la 1<sup>re</sup> compagnie auto saharienne à Laghouat et est promu capitaine. De 1958 à 1960, il sert au GT 507 adapté à la 10<sup>e</sup> DP. Là encore, il se fait remarquer par ses exceptionnelles qualités d'organisateur. Deux citations supplémentaires viennent récompenser sa brillante conduite au combat.

Revenu en métropole, il rejoint la 1<sup>re</sup> compagnie de livraison par air. Ses grandes qualités intellectuelles, son goût pour la recherche et l'analyse et son attirance pour les langues étrangères le font naturellement orienter vers le renseignement militaire et rejoindre de 1961 à 1963 l'école nationale des langues orientales. Chef d'escadron depuis 1962, il est placé ensuite à la tête d'une section du centre d'exploitation du renseignement militaire. Il y obtient d'excellents résultats et est breveté technique en 1965.

Parlant le laotien, interprète en allemand, titulaire des 2<sup>e</sup> degré de Bulgare et 3<sup>e</sup> degré de russe, il est alors nommé attaché militaire auprès de l'ambassade de France à Sofia et promu lieutenant-colonel en 1966.

En 1967, il est désigné comme chef de corps du GT 523 à Montlhéry qu'il hisse à un niveau opérationnel exceptionnel. De 1970 à 1973, il est affecté au centre des langues et études étrangères à Paris. Il est promu colonel en 1971.

Désigné en 1973 comme chef de corps du 120<sup>e</sup> RT à Fontainebleau, il s'y consacre à l'instruction de plus d'un millier de recrues et s'y impose comme un chef de corps rayonnant et exemplaire, grâce à ses grandes qualités physiques, morales et intellectuelles.

À l'issue de son stage au centre des hautes études militaires, le colonel Bresson est nommé en 1976 attaché des forces armées à Moscou, puis en 1978 directeur du centre de formation interarmées du renseignement. Ayant parfaitement réussi dans ces fonctions de haute responsabilité, il est promu général en 1978.

Enfin en 1980, il est placé à la tête du commissariat aux sports militaires. Son dynamisme à ce poste permet de maintenir au plus haut niveau le sport dans nos armées. Son audience auprès des instances internationales le fait élire président du conseil international du sport militaire. Il est promu général de division en 1982. Cet entraîneur d'hommes infatigable, fortement impliqué personnellement dans tout ce qu'il entreprenait, a donné à ce dernier commandement une dimension exceptionnelle. Il quitte le service actif en 1985.

*Commandeur de la Légion d'Honneur, Officier de l'Ordre National du Mérite, Jacques Bresson était père de 7 enfants. Il est décédé le 7 décembre 2011.*

**Lcl (CR) Giraud - Officier culture d'arme de l'école du Train**

*« Une grande figure du renseignement, du sport militaire et des TAP, grand ami du RLA et du 1<sup>er</sup> RTP, fidèle des St-Michel de Metz et Toulouse nous a quittés. »*

## *Hommage au général de corps d'armée (2S) Maurice BONTE*



*Train Magazine 2010 a retracé la brillante carrière du Gca Bonte, décédé après une longue et pénible maladie le 12 mars 2010.*

Pour l'avoir bien connu depuis ses premières armes comme chef de section de combat dans le djebel Amour en 1960 et avoir eu la chance qu'il soit mon chef d'état-major à l'inspection 25 ans plus tard, je souhaite, au-delà de cet état signalétique et des services, lui rendre hommage en rappelant qui il était, ce qu'il a fait et ce que l'arme du Train lui doit. Il était incontestablement de cette élite à citer en exemple aux jeunes officiers.

Sans reprendre le détail de ses affectations, il faut en souligner la variété et le haut niveau au plan interarmes, ce qui était rare il faut bien le reconnaître, pour les officiers du Train. Je rappelle notamment qu'il a été général-adjoint de la 15<sup>e</sup> DI, sous-chef organisation-logistique de l'état-major de l'armée de Terre, directeur de l'école d'état-major, inspecteur du Train, commandant d'une circonscription militaire de défense (appellation du moment pour une région militaire), membre du conseil supérieur de l'armée de Terre et président de la commission consultative permanente de la logistique opérationnelle.

Parce qu'il était le meilleur au moment du choix. Ce sont des fonctions qui exigent, outre une solide culture générale et militaire, compétence, expérience, disponibilité, faculté d'adaptation, caractère, maîtrise des rapports humains et, bien sûr, beaucoup de travail où la volonté de créer et d'anticiper doit compléter la simple gestion de situation, aussi efficace soit-elle.

La confiance des chefs et des subordonnés se mérite. Elle s'apprécie sur des faits et des résultats. La réussite parfaite de Maurice Bonte était indiscutable. L'action était dans sa nature en réalisant au mieux ce pourquoi il était Saint-Cyrien : servir, s'engager, commander. Tout au long de sa carrière, il n'a pas ménagé les efforts, les prises de risque, les sacrifices.

Naturellement, l'enseignement militaire supérieur en était la clé. Il a travaillé. Il a réussi. Il a été choisi pour entrer dans le club fermé des auditeurs du centre des hautes études militaires et de l'institut des hautes études de la défense nationale.

Notre arme, mise sur la voie de l'évolution par les précédents inspecteurs clairvoyants, a bénéficié de la crédibilité du général Bonte. Ses missions se sont ouvertes notamment sur la logistique qui n'avait jamais été la préoccupation majeure du haut commandement en France et par la mise en œuvre de nouveaux matériels lourds spécifiques. En assurant avec succès ses nouvelles responsabilités, le Train a été l'initiateur, le cadre, le formateur de la logistique opérationnelle. Il en a commandé les formations de soutien. Ses unités et ses cadres se sont distingués dans la guerre du Golfe et depuis, dans les opérations extérieures.

L'homme était direct et simple. Le contact ouvert, attentif à tous. Il avait l'art de rendre simple ce qui était compliqué, tant dans ses rapports personnels que dans l'exercice de ses fonctions. Il trouvait naturellement les mots et les gestes qui suscitent compréhension et adhésion.

Pour conclure sur ce domaine des relations humaines dans l'exercice du commandement, toujours capital et sans doute aujourd'hui encore plus sensible, je ne saurais oublier le rôle de son épouse Yvonne dont la disponibilité, les avis éclairés, les attentions, le dévouement, ont été précieux et ont fait l'admiration de tous.

Pour conclure sur ce domaine des relations humaines dans l'exercice du commandement, toujours capital et sans doute aujourd'hui encore plus sensible, je ne saurais oublier le rôle de son épouse Yvonne dont la disponibilité, les avis éclairés, les attentions, le dévouement, ont été précieux et ont fait l'admiration de tous.

*Général de Corps d'Armée (2S) - Norbert Molinier*

*« L'action  
était dans  
sa nature  
en réalisant  
au mieux  
ce pourquoi  
il était  
Saint-Cyrien :  
servir,  
s'engager,  
commander. »*

# Dernière minute

## Rideau final sur «Osterode»



«Pluie d'étoiles» sur le quartier Bonaparte à Auxonne en cet après-midi du 16 novembre 2011 pour la prise d'armes destinée à marquer de manière solennelle la fin du mandat du Bataillon Logistique de l'opération PAMIR.

Pour la dernière fois, les personnels des trois unités élémentaires<sup>1</sup> projetés en Afghanistan d'avril à octobre 2011 pour le 7<sup>e</sup> mandat étaient rassemblés sur la place d'armes en compagnie de l'escadron de commandement et de logistique du 511<sup>e</sup> régiment du Train, de la Musique de l'Arme Blindée Cavalerie, des cadres sans troupes et des personnels civils.

À cérémonie exceptionnelle, autorité de marque, puisque c'est le chef d'état-major de l'armée de Terre, le général d'armée Ract-Madoux, qui s'est déplacé en personne pour la présider, accompagné du commandant des forces terrestres, le général

de corps d'armée Charpentier, des officiers généraux commandants les 1<sup>re</sup> brigade logistique et 27<sup>e</sup> brigade d'infanterie de montagne, sans oublier les représentants du SMITer, du service de santé des armées, du service des essences et de l'organisation interarmées du soutien.

Les autorités civiles n'étaient pas en reste puisque l'on notait aux côtés de MM. Langlois et Schaumasse, respectivement maire d'Auxonne et directeur de cabinet du préfet de la région Bourgogne, la présence dans la tribune officielle de nombreux élus du département.

(1) Escadron de Commandement de Logistique, Escadron de Circulation et de Transport, Compagnie de Maintenance

## Dix Croix de la Valeur militaire ont été remises à des personnels du BATLOG «Osterode» :

La Croix de la Valeur militaire assortie d'une citation à l'ordre de la brigade pour :

le colonel Canitrot, chef de corps du 511 ;  
le maréchal des logis Seauve du 511.

La Croix de la Valeur militaire assortie d'une citation à l'ordre du régiment pour :

le lieutenant-colonel Ruffat du 511 ;  
le lieutenant Vieillard du 511 ;  
l'adjudant-chef Beucher du 6<sup>e</sup> régiment du matériel ;  
l'adjudant Paulien du 6<sup>e</sup> régiment du matériel ;  
le caporal-chef Ginisty du détachement des essences de Bordeaux ;  
le caporal-chef Morteau du régiment médical ;  
le brigadier-chef Saint-Prix du 511 ;  
le brigadier-chef Taufana du 511.



Ces décorations témoignent de l'engagement des personnels du bataillon logistique pour la réussite de la mission confiée et ce en dépit des difficultés et dangers d'un théâtre d'opérations particulièrement exigeant.

Cet engagement a été souligné dans l'ordre du jour du CEMAT qui a mis l'accent sur l'impressionnant bilan d'un semestre d'activités incessantes du bataillon logistique au profit des forces engagées. Le général Ract-Madoux a également souligné l'aspect essentiel de la préparation opérationnelle conduite avant la projection pour la construction d'une cohésion sans faille, cohésion qui a porté ses fruits sous le feu des insurgés lors des opérations de la nuit du 13 au 14 septembre à Kaboul.

Au bilan, à l'heure où selon les propres mots du CEMAT, «le bataillon logistique Osterode rejoint notre histoire militaire», il reste aux participants le sentiment du devoir accompli et le souvenir d'une aventure humaine intense, à poursuivre lors des prochaines missions qui seront bientôt confiées au 511<sup>e</sup> régiment du Train.



# ADHÉREZ AUX ASSOCIATIONS

*Fédération Nationale du Train*

## Adhérer à la FNT c'est :

- Faire vivre l'esprit de l'Arme du Train et ses valeurs (courage, solidarité, engagement, sens du devoir).
- Participer au maintien de la cohésion entre les associations d'anciens du Train.
- Faire vivre la solidarité entre les anciens et les plus jeunes de nos régiments du Train, la nouvelle génération du feu.
- Participer au regroupement et à la diffusion des informations tous les Tringlots, anciens et jeunes.
- Permettre la participation des Tringlots aux cérémonies officielles à Paris et en province.
- Permettre la représentation du Train auprès des associations nationales d'anciens combattants et du secrétariat d'état.
- Permettre au Train d'être représentatif auprès des hautes instances de l'Armée de Terre.
- Permettre au Train de s'investir dans les organisations en charge de la solidarité militaire intergénérationnelle (ARCO, ADO, Fondation Maginot...).

Pour rejoindre la Fédération, remplissez le bulletin ci-dessous et adressez-le, accompagné de votre règlement, soit au président de l'association la plus proche de vous, soit à la FNT :

**Col H Pierre BERY, trésorier de la FNT,**  
**28 rue Franklin - 92600 Asnières**



Nom, prénom : .....	<b>TARIFS D'ADHÉSION</b>
Adresse : .....	<u>Associations ou amicales :</u>
.....	3 € par adhérent ou un forfait de 100 €.
Téléphone : .....	<u>Adhésion individuelle au siège FNT :</u>
Adresse Mail : .....	25,00 €

*Association des Amis du Musée et de l'Arme du Train*

## Adhérer à l'AMAT c'est :

- Contribuer au rayonnement de l'arme du Train en perpétuant en particulier le souvenir de nos héros célèbres ou obscurs et de leurs exploits exceptionnels sur tous les théâtres d'opération aux cotés de leurs frères d'armes.
- Participer à l'enrichissement, la conservation et la promotion du patrimoine historique et culturel de l'Arme du Train.
- Développer les relations armées-nation en offrant via le musée, une fresque de notre histoire militaire, une documentation et des archives pour les chercheurs, les étudiants et les collégiens intéressés par ce sujet.

Pour rejoindre l'association, remplissez le bulletin ci-dessous et adressez-le accompagné de votre règlement, à :

**AMAT - Écoles militaires de Bourges**  
**Musée du Train et des équipages militaires**  
**BP 50709 - 18016 Bourges Cedex**



Nom, prénom : .....	<b>TARIFS D'ADHÉSION</b>
Adresse : .....	<u>Associations ou amicales :</u>
.....	30 €
Téléphone : .....	<u>Adhésion individuelle :</u>
Adresse Mail : .....	8,00 €





## L'Aigle d'Osterode

Grenadier de l'Empire ou de la République  
Parti combattre au loin avec armes et bagages  
Tu as toujours aimé dans les moments critiques  
L'Honneur et l'Amitié du train des Équipages.

Refrain :

Entre Osterode et nous, la souffrance et la Gloire  
L'Aigle a pris son envol les ailes chargées d'espoir  
Puis s'est venu poser sur les bords de la Loire  
Pour orner à jamais le pli des étendards, le pli des étendards.

Des déserts de l'Afrique aux plaines de Russie  
Des rives du Mexique aux pays des moussons  
Le train chargé d'histoire et présent sans répit  
A payé son tribut et peut lever le front.

Refrain

Aujourd'hui les blindés remplacent les chevaux  
Les ailes des avions frôlent celles des aiglons  
Transporter dans les airs, sur la terre, et sur la mer  
Et pousser vers les lignes, ce sont là nos missions.

Refrain

Si un jour le pays doit faire appel à nous  
Pour sauver ses enfants, la France et ses amis,  
Au-delà du tourment, soyons au rendez-vous  
Tringlots et Combattants, mourrons pour la Patrie.

Refrain



École du train  
Écoles militaires de Bourges  
B.P. 50709 – 18016 Bourges Cedex  
[www.emb.terre.gouv.fr](http://www.emb.terre.gouv.fr)

